

**EESTI
IMETAJASTE
MÄÄRAMISE
TABELID**



Eesti NSV Põllumajandusministeerium
Eesti NSV Jahimeeste Selts
Eesti Terioloogide Selts

EESTI IMETAJATE MÄÄRAMISTABELID

Eesti NSV Põllumajandusministeeriumi
Informatsiooni ja Juurutamise Valitsus

Tallinn 1981

S i s u k o r d

Saateks (M. Kaal)	3
Määramistabeleis käsitletud liikide süstemaatiline nimestik (M. Kaal)	11
I osa. Määramistabelid üldtunnuste alusel	
Klass: Imetajad (M. Kaal)	15
Selts: Putuktoidulised (P. Ernits)	17
Selts: Käsitiivalised (M. Masing)	20
Selts: Närlilised (A. Miljutin)	24
Selts: Jäneseelised (A. Miljutin)	31
Selts: Kiskjalised (M. Kaal)	32
Selts: Loivalised (P. Ernits)	36
Selts: Sõralised (P. Ernits)	37
II osa. Määramistabelid koljutunnuste alusel	
Klass: Imetajad (M. Kaal)	38
Selts: Putuktoidulised (P. Ernits)	42
Selts: Käsitiivalised (M. Masing)	46
Selts: Närlilised (A. Miljutin)	48
Selts: Jäneseelised (A. Miljutin)	54
Selts: Kiskjalised (M. Kaal)	54
Selts: Loivalised (P. Ernits)	59
Selts: Sõralised (P. Ernits)	60

© ENSV PM IIV, 1981

ТАБЕЛИД И ОПРЕДЕЛЕНИЯ МЕЛОПТИМАХИ ЭСТОНИИ. На эстонском языке. Управление информации и внедрения Министрства сельского хозяйства Эстонской ССР. Таллин, ул. Техника, 24
Toimetaja J. Metsar. Tehniline toimetaja E. Kinn. Korrektor I. Sõnajalg. Trükkida antud 26.05.1981. Paber 60x84/16. Trükkipoognaid 3,75. Tingtrükkipoognaid 3,46. Arvestuspoognaid 3,44. Trükkiair 1000. MB-04896. Tellij nr. 576. ENSV PM IIV. Hind 15 kop.

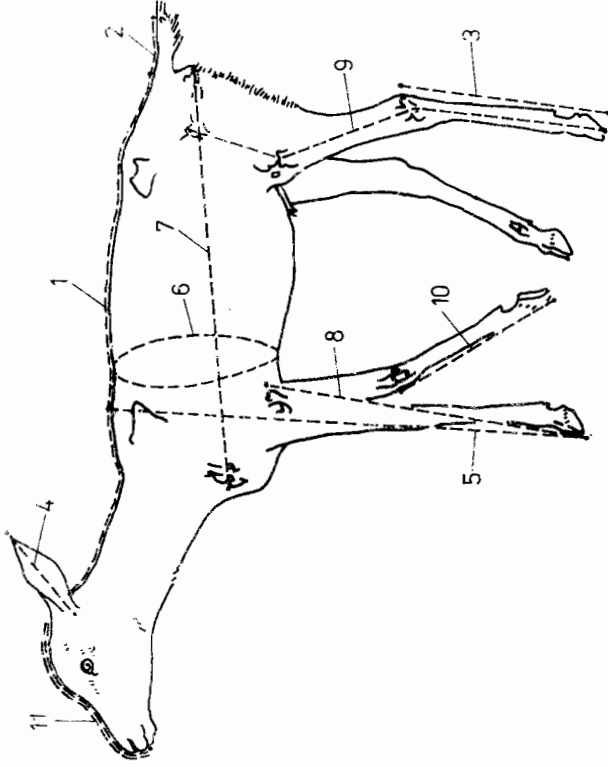
Imetajatest huvitatud loodusesõpru on märksa vähem kui linnu- või liblikahuvilisi, sest imetajate määramine on nende varjatuma eluviisi ja vähem silmatorkavate liigitunnuste tõttu keerukam. Mõnede pisiimetajate puhul pole määramine looma ennast kinni püüdmata hoopiski võimalik.

Üheks oluliseks eelduseks, et saaks siiski sugeneda ka imetajatega tegelevaid looduseharrastajaid (amatööride panust linnustiku uurimisel on raske üle hinnata), on käepärase määraja olemasolu. Ainus meil pärast sõda ilmunud eestikeelne määramistabeliga imetajaid käsitlev väljaanne (J. Aul, H. Läng, K. Paaver. "Eesti NSV imetajad". Tln., 1957) on muutunud juba bibliofiilseks harulduseks. Tänapäevane kõrgkooli lõpetav põlvkond on ju enamasti sünninud pärast selle raamatu ilmumist. Uue põhjaliku määraja loomist tuleb tõenäoliselt aga veel päris kaua oodata. Leevendamiseks mõnevõrra tekkinud lünka ja võimaldamaks loodusesõpradel siiski määrata ka meie vabariigis esinevaid imetajaid ongi koostatud käesolevad määramistabelid.

Imetajaid on võimalik üsna hõlpsasti määrata ka leitud kolju või koguni selle osa järgi. Seetõttu oleme tabelid jaganud kaheks omavahel sõltumatuks osaks, mis võimaldavad määrata kas üldtunnuste või kolju ehituse alusel. Mõnede pisiimetajate määramine liigini pole üldtunnuste alusel võimalik. Neil juhtudel on üksikuid koljutunnuseid (peamiselt hammaste ehitus) sisse toodud ka üldtunnuste alusel määramiseks ettenähtud tabeleisse. Koljutunnuste alusel määramise tabelid peaksid omaajaga hõlbus-tama ka nende erialaspetsialistide tööd, kes uurivad röövlloomade toitumist nende väljaheidete või räppetompude põhjal.

Eeldades, et käesolevate määramistabelite põhilisteks kasutajateks on siiski algajad ja asjaarmastajad, oleme loobunud klassikalise teesi-antiteesi tüüpi ülesehitusest ning püüdnud määramise hõlbustamiseks tabeleid pisut piltlikumaks muuta. Samal põhjusel peatume alljärgnevalt pisut ka määramiseks vajalike mõistete selgitamisel ja sellel, millele tuleb tähelepanu pöör-

Niisugused mõõtmised võetakse kunni jänesesuurustelt loomadelt. Suuremate imetajate puhul (joon. 2) tuleb ette võtta märksa põhilikumad mõõtmised. Seda tehakse mõõdulindiga keha kumerus: 1) õigdes järgmiselt:

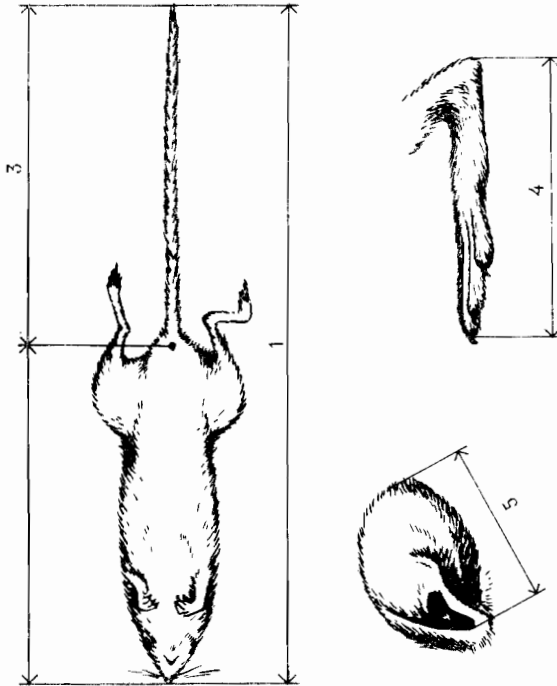


Joonis 2. Suurema imetaja mõõtmine:

- 1 - üldpikkus - mõõdetakse mõõda selga ülaluule eesservast saba otsani karvu arvestamata (vaalalistel sabauime vahelise sälguni);
- 2 - saba pikkus - mõõdetakse päraku-avast saba otsani karvu arvestamata;
- 3 - tagajala põia pikkus - mõõdetakse kontsluu nukist pikima varba (ilma küüniseta) või sõra tipuni;
- 4 - kõrvalesta pikkus - mõõdetakse kõrvaava alumisest servast kõrvalesta tipuni karvu arvestamata;
- 5 - öla kõrgus - mõõdetakse turja kõrgeimast kohast pikima varba (ilma küüniseta) või sõra tipuni risti looma keha pikiteljega;
- 6 - keha ümbermõõt - mõõdetakse vahetult eesjõsemete tagant;
- 7 - keha pikkus - mõõdetakse õlaligeseest pärailuu tagumise jätkeni;

rata, et leitud imetaja kohta käivad andmed osutuksid kasutatavaiks ja kasulikeks ka teaduritele.

Igal leaul on alles siis teaduslik väärtus, kui tehakse kindlaks looma liik, sugu ja umbkaudne vanus (poeg, täiskasvanu, noor, vana) ning märgitakse üles vajalikud mõõtmised, kaal, leiu kuupäev ning leiu koht ja leidja nimi. Väikesi imetajaid (joon. 1) mõõdetakse varbsirkli või millimeeterjaotusega joonlaua abil.



Joonis 1. Väikese imetaja mõõtmine:

- 1 - üldpikkus, mõõdetakse nina otsast saba tipuni ilma karvadeta;
- 2 - tüve pikkus - mõõdetakse kõhu poolt nina otsast pärauni;
- 3 - saba pikkus - mõõdetakse päraku-avast saba tipuni karvu arvestamata;
- 4 - tagakäpa pikkus - mõõdetakse kannast tipust pikima varba tipuni küünisest arvestamata;
- 5 - kõrvalesta pikkus - mõõdetakse kõrvaava alumisest servast kõrvalesta tipuni karvu arvestamata.

- 8 - eesjala pikkus - mõõdetakse küünarliigese tipust (küünarnuki) pikima varba (ilma küüniseta) või sõra tipuni;
- 9 - tagajala pikkus - mõõdetakse puusaliigese tipu ja jalatoest pikima varba (ilma küüniseta) või sõra tipuni;
- 10 - eesjala kõõbla pikkus - mõõdetakse randmeliigese tipu kima varba (ilma küüniseta) või sõra tipuni;
- 11 - pea pikkus - mõõdetakse ülahaule eesservast kuklanukini.

Pisimetajate koljutunnuste alusel määramine eeldab mõnikord kolju prepreerimist. Selleks asetatakse kolju 2-10 minutiks keevasse vette, misjärel eemaldatakse ettevaatlikult liha ja muud pehmed koed. Liha hõlpsamaks irdamiseks on soovitatav keeduvekke lisada pisut soodat.

Kolju alusel määramiseks vajalikud mõõtmised ja tunnused on toodud joonisel 3. Koljusid mõõdetakse varbsirkliga.

Hammaste arv ja kuju on igal imetajaliigil kindel, mistõttu see on määramisel üheks väga oluliseks tunnuseks. Üldjuhul jao- tuvad imetajate hambad järgmiselt (joon. 3), kusjuures number tähe taga näitab järjekorda eest tahapoole ja olenevalt numbri paiknemisest all või ülal on tegu ala- või ülalõua hammastega:

I_1, I^1, I_2, I^2 jne. - lõikehambad;

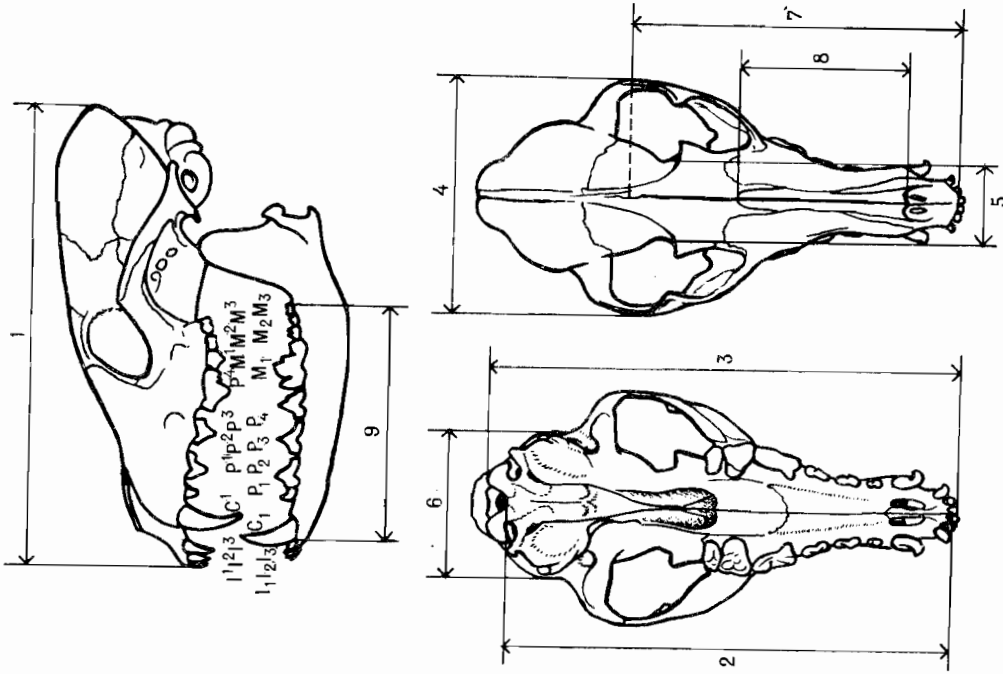
C_1, C^1 - silmahammas e. kihv;

P_1, P^1, P_2, P^2 jne. - eespurihambad;

M_1, M^1, M_2, M^2 jne. - tagapurihambad.

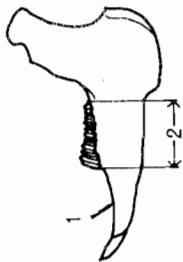
Joonis 3. Kolju mõõtmine:

- 1 - üldpikkus - mõõdetakse kolju kõige etteulatuvamast osast kõige tahaulatuva osani;
- 2 - põhimiku pikkus - mõõdetakse kuklamulgu eesservast ülalõua tipuni ilma hamaateta;
- 3 - kondilobasaalipikkus - mõõdetakse kuklapõntade tagaservast ülalõua eesservani;
- 4 - suurim laius - mõõdetakse kolju kõige laiemast kohast äärmiste nukkide vahelt;
- 5 - orbiitide vahe - mõõdetakse kõige kitsamast kohast orbiitide (silmaavade) vahel;
- 6 - kukla laius - mõõdetakse kuklaluu kõige laiemast kohast;
- 7 - näo pikkus - mõõdetakse silmaavade tagaserva joonest ülalõua esimese servani hambaig arvestamata;
- 8 - ninaluude pikkus - mõõdetakse keskkohalt äärmiste nukkide vahelt;



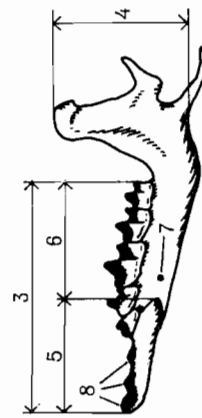
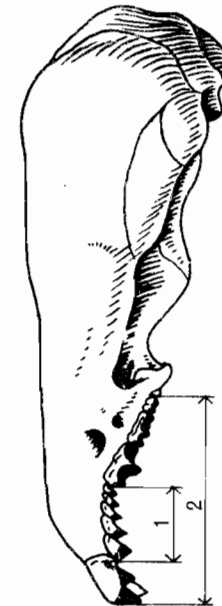
9 - hammastereaa pikkus - mõõdetakse silmahamba (kihva) alveooli eesservast viimase tagapurihamba alveooli tagaservani. Mõnikord mõõdetakse ala- ja ülalõua hammastereaa pikkused eraldi.

Kui hammaste arv on kirja pandud summuna (2+2), tähendab see, et vastava lõua mõlemas pooles on liidetav hulk hambaid (2). Igal imetajajäselel on muidugi mõningaid koljuehituse iseärasusi. Siin-kohal peatume vaid üksikuid määravate jaoks olulisemaid. Näilis-te ja jäneseliste koljudel on eriliseks iseärasuseks näiteks sil-mahammaste puudumine ning lõike- ja purihammaste vahele jääv ham-masteta ala - diasteem, mistõttu neil mõeldetakse ka hammasterea pikkust teisiti (joon. 4).



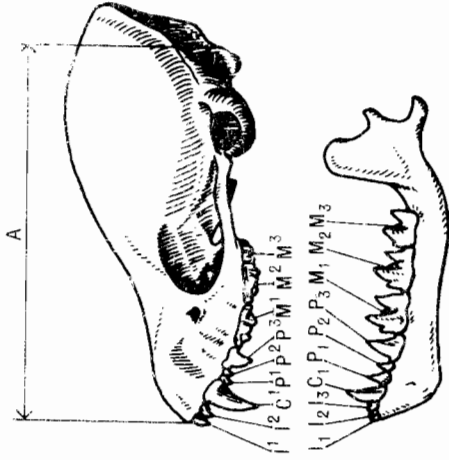
Joonis 4. Hammasterea pikkuse mõõtmine närilistel:
1 - diasteem;
2 - hammasterea pikkus.

Kiskjalistel on jälle tavaliselt ülalõua viimane eespuriham-mas ja alalõua esimene tagapurihammas teistest purihammastest suu-renad, paari-kolme vaheda kõhuga ning neid nimetatakse kiskham-masteks. Putuktooliduste koljude määramiseks vajalikud tunnused leiame jooniselt 5, kusjuures nende määramiseks ala- ja ülalõua järgi on eraldi tabelid.

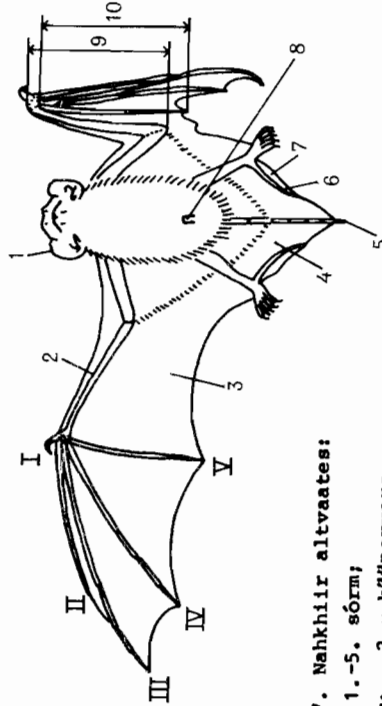


Joonis 5. Putuktoi-dulise kolju:
1 - vahehambad (loende-takse eest taha);
2 - ülalõua hammas-terea pikkus;
3 - alalõua hammas-terea pikkus;
4 - alalõua kõrgus;
5 - esimese lõike-hamba pikkus;
6 - vähemaa esimese lõikehamba kae-last viimase pu-rihamba tagumise ääreni;
7 - alalõua auk;
8 - alalõua esimese lõikehamba küh-mud.

Käsitlevaliste (nahkhiirte) määramiseks mõeldetakse nende kol-jut nagu näidatud joon. 6.

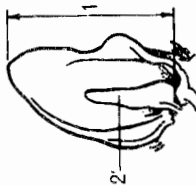


Joonis 6. Nahkhiire kolju:
A - kolju kondülobasaal pikkus;
I¹-I² - Ülemised lõikehambad;
C¹ - Ülemine silmahammas;
P¹-P³ - Ülemised eespurihambad;
M¹-M³ - Ülemised tagapurihambad;
I¹-I³ - alumised lõikehambad;
C¹ - alumine silmahammas;
P¹-P³ - alumised eespurihambad;
M¹-M³ - alumised tagapurihambad.



Joonis 7. Nahkhiir altvaates:
I...V - 1.-5. sõrm;
1 - kõrv; 2 - küünarvars;
3 - külglennus; 4 - sabalennus;
5 - sabatipp; 6 - kannus (peenike luu sabalennuse servas);
7 - epibleem (väike nahariba väljaspool kannust); 8 - suguti (ainult isastel); 9 - küünarvarre pikkuse mõõtmine; 10 - 5. sõr-me pikkuse mõõtmine.

Et käsitiivalised erinevad ülejäänud imetajatest tunduvalt ka kehaehituse poolest, on enne määramisele asumist vajalik piisut tutvuda nende kehaehituse iseärasustega, et mitte jänni järgida iseegi nende määramisel üldtunnuste järgi (joon. 7 ja 8).



Joonis 8. Nahkhiire kõrva mõõtmine:

- 1 - kõrva pikkuse mõõtmine;
- 2 - traagus.

Pisimetajate koljude mõõtmisel on lisaks juba varem nimetatud varbsirklike või millimeeterjaotustega joonlauale vajalikuks abivahendiks 5-10-kordse suurendusega luup.

Käesolevasse tabeleisse on toodud andmed ka mõnede niisuguste imetajaliikide määramiseks, keele kohta on Eesti NSV praegusest territooriumilt teada vaid üksikud igivanad andmed või puuduvad need hoopis. Samal ajal on aga teada kindlad andmed nende levikust meie naaberriikides, mis lubab eeldada võimalust neid meilgi kohata. Siin ongi looduseharrastajail hea võimalus teaduritele appi tulla. Oletatava leiu puhul on muidugi härmiselt oluline leitud looma jäänused, eriti kolju, alles hoida (näiteks tikutoosis, plastikaatkotis või mujal, lisades tavalist keedusoola) ning leitud teatada Eesti Terioloogide Seltsi (200010, Tallinn, Mäekalda tn. 45), Eesti Jahimeeste Seltsi (200010, Tallinn, Kuristiku tn. 7) või Eesti Looduseuurijate Seltsi (202400, Tartu, Härjuse tn. 3), kust need andmed kohe vastava loomarihmaga tegelevale uurijaile edasi toimetatakse. Samadel aadressidel ootavad koostajad ka kriitilisi märkusi ja ettepanekuid, mis käesolevate tabelite kasutajatel töö käigus võivad tekkida.

Viiimastel aastakümnetel on Eesti NSV-s hakatud tegelema nahkhiirte rööngastamise ja mõningate muude imetajate määrgistamisega. See töö jätkub ja intensiivistub. Seni on taasleide teada suhteliselt vähe, mistõttu igal uuel leiul on erakordne teaduslik väärtus. Rõngaga nahkhiire või mõne muu määrgistatud imetaja leidmisel

tuleb täpselt üles märkida rõngal (määrgisel) olev tekst ja number, leiukoht ja -aeg ning saata need andmed Matsalu Riikliku Looduskaitseala Rõngastuskeskusele (203190, Haapsalu raj., Lihula). Edukat määramist!

Koostaja

MÄÄRAMISTABELEIS KÄSITLETUD LIIKIDE SÜSTEEMAATILINE NIMESTIK

Klass: I M E T A J A D (MAMMALIA)

1. Selts: PUTUKTOIDULISED (INSECTIVORA)

1. Sugukond: Sillilased (Erinaceidae)

1. Sill (Erinaceus europaeus L.) kogu Eestis tavaline

2. Sugukond: Mutlased (Talpidae)

2. Mutt (Talpa europaea L.), Mandri-Eestis tavaline

3. Sugukond: Karihiirised (Soricidae)

3. Mets-karihiir (Sorex araneus L.), kogu Eestis tavaline

4. Väike-karihiir (Sorex minutus L.), Eestis paiguti tavaline

5. Kääbus-karihiir (Sorex minotissimus Z.), Eestis levik teadmata

6. Must-karihiir (Sorex isodon T.), Eestis seni leidmata

7. Laane-karihiir (Sorex caecutiens L.), Eestis seni leidmata

8. Vesimutt (Neomys fodiens Penn.), kogu Eestis võrdlemisi tavaline

9. Aed-karihiir e. kodumutt (Crocifura suaveolens Pall.), Eestis levik teadmata

2. Selts: KÄSITIIVALISED (CHIROPTERA)

4. Sugukond: Nahkhiirised (Vespertilionidae)

10. Veelendlane (Myotis daubentonii Kuhl), kogu Eestis tavaline, kogu aasta

11. Tiigilendlane (Myotis dasycneme Boie), kogu Eestis aastaring-selt, võrdlemisi tavaline

12. Tõmmulendlane (Myotis brandtii Evermann), Eestis kogu aastata, võrdlemisi haruldane

13. Habelendlane (Myotis mystacinus Kuhl), Eestis seni leidmata

14. Nattereri lendlane (Myotis nattereri Kuhl), Eestis kogu aasta, haruldane

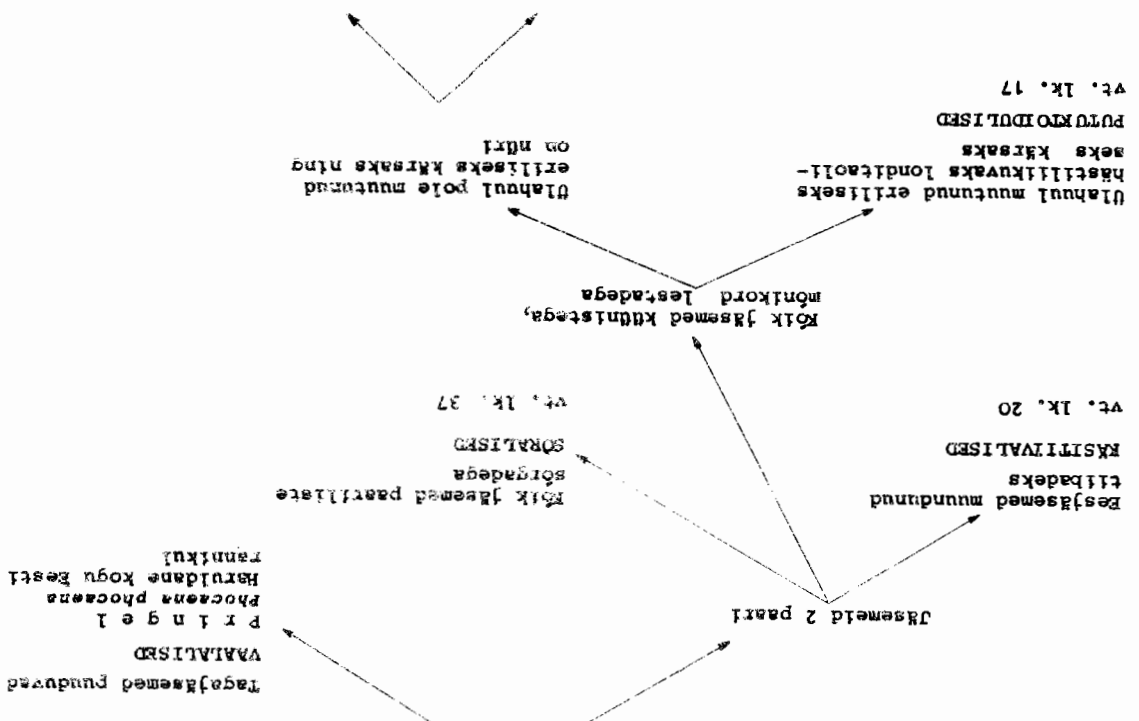
32. Kodurott (*Rattus rattus* L.), Ida- ja Kagu-Eestis paiguti võrdlemisi tavaline, asulates
33. Koduhiir (*Mus musculus* L.), kogu Eestis tavaline, asulates
34. Juttseig-niir (*Apodemus agrarius* Pall.), kogu Eestis tavaline
35. Metshiir (*Apodemus sylvaticus* L.), Eestis haruldane
36. Kaelushiir (*Apodemus flavicollis* Meib.), kogu Eestis tavaline
37. Pisihiir (*Micromys minutus* Pall.), Mandri-Eestis võrdlemisi tavaline
11. Sugukond: Hamsterlased (*Cricetidae*)
38. Ondatra (*Ondatra sibirica* L.), Eestis veekogudel paiguti tavaline
39. Migi e. vesirott (*Arvicola terrestris* L.), kogu Eestis tavaline
40. Tava-leethiir (*Clethrionomys glareolus* Schreb.), kogu Eestis tavaline
41. Põhja-leethiir (*Clethrionomys rutilus* Pall.), Eestis seni leidmata
42. Põld-uruhiir (*Microtus arvalis* Pall.), kogu Eestis tavaline
43. Niidu-uruhiir (*Microtus agrestis* L.), kogu Eestis tavaline
44. Soo-uruhiir (*Microtus oeconomus* Fall.), Eestis paiguti, levik teadmata
45. Võsa-uruhiir (*Microtus subterraneus* de Sel. Long.), Eestis seni leidmata
4. Selts: JÄNESELISED (*LAGOMORPHA*)
12. Sugukond: Jänelased (*Leporidae*)
46. Valgejännes (*Lepus timidus* L.), kogu Eestis tavaline
47. Halljännes (*Lepus europaeus* Pall.), kogu Eestis tavaline
5. Selts: KISKJALISED (*FISSIPEDIA*)
13. Sugukond: Kärplased (*Mustelidae*)
48. Metsnugis (*Martes martes* L.), Eesti metsades tavaline
49. Kivinuugis (*Martes foina* Erxl.), Eestis paiguti, levik teadmata
50. Tuhkur e. tõhk (*Mustela putorius* L.), kogu Eestis tavaline
51. Naarits (*Mustela lutreola* L.), Eestis paiguti metsaveekogudel
52. Mink (*Mustela vison* Schreb.), Eestis paiguti farmist põgenevad ruud vöi naaberaladelt tulnud

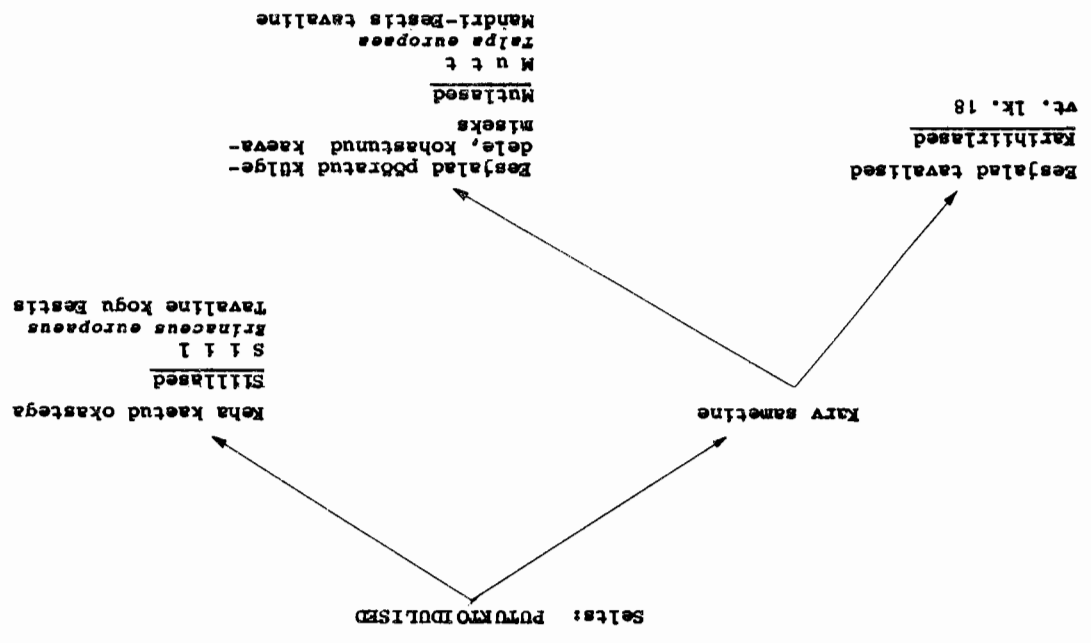
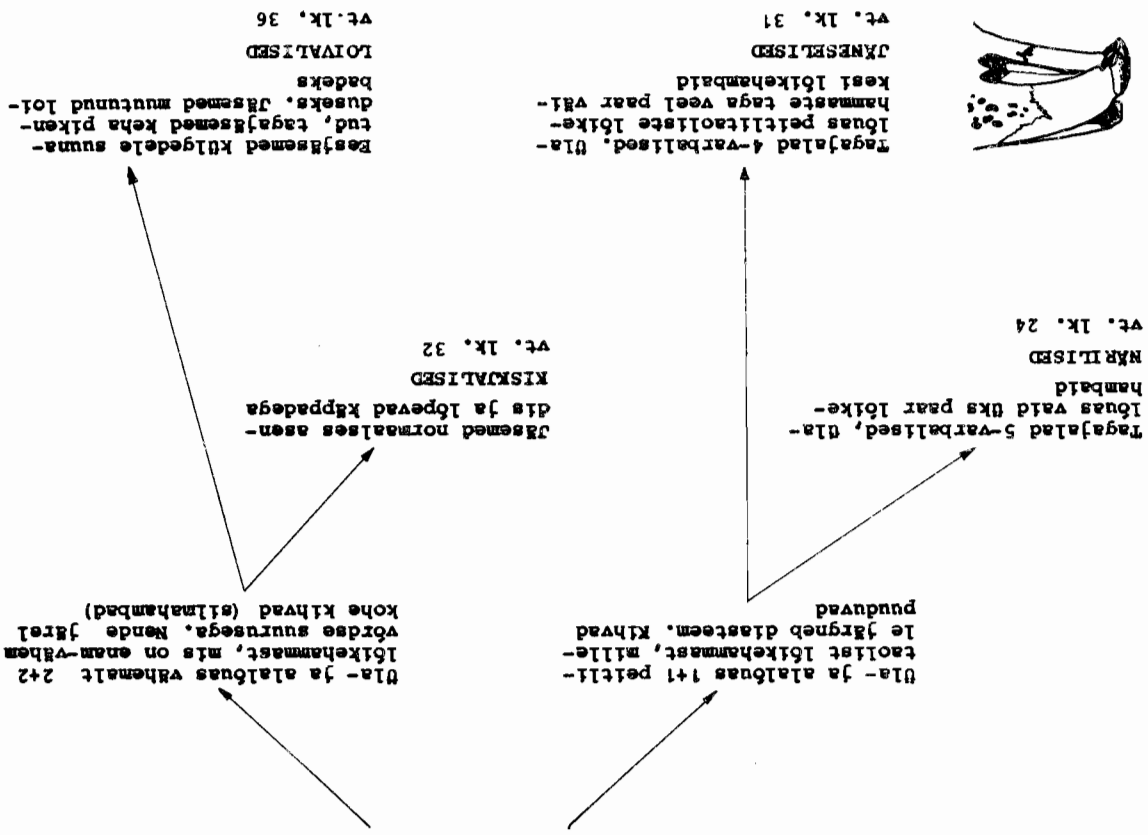
15. Suurkõrv (*Plecotus auritus* L.), Eestis tavaline, kogu aasta
16. Suurvidevlane (*Myctalus noctula* Schreb.), Eestis maist septembrini, võrdlemisi haruldane
17. Hlvididevlane (*Myctalus lasiopterus* Schreb.), Eestis seni leidmata
18. Väikevidevlane (*Myctalus leisleri* Kuhl), Eestis seni leidmata
19. Laikõrv (*Sarbastella barbastella* Schreb.), Eestis seni leidmata
20. Käibus-nahkhiir (*Vespertilio pipistrellus* Schreb.), Eestis maist septembrini, võrdlemisi tavaline
21. Pargi-nahkhiir (*Vespertilio nathusii* Keys. et Blas.), Eestis maist septembrini, võrdlemisi tavaline
22. Suur-nahkhiir (*Vespertilio murinus* L.), Eestis maist septembrini, haruldane
23. Põhja-nahkhiir (*Vespertilio nilssonii* Keys. et Blas.), Eestis kogu aasta, tavaline
3. Selts: NÄRILISED (*RODENTIA*)
5. Sugukond: Lendoravlased (*Pteromyidae*)
24. Lendorav (*Pteromys volans* L.), Eestis suuremates metsamassiivides, haruldane
6. Sugukond: Oravlased (*Sciuridae*)
25. Orav (*Sciurus vulgaris* L.), kogu Eestis tavaline
7. Sugukond: Kobraslased (*Castoridae*)
26. Kobras (*Castor fiber* L.), Eestis paiguti veekogudel, haruldane
8. Sugukond: Unilased (*Myoxidae*)
27. Pähklinõpp (*Muscardinus sylvianarius* L.), Eestis haruldane, levik teadmata
28. Lagrits e. oravhiir (*Elionys quercinus* L.), Mandri-Eestis võrdlemisi tavaline
29. Rünel (*Glis glis* Dlard), Eestis üliharuldane
9. Sugukond: Hõpklased (*Dipodidae*)
30. Kasetriiplane (*Sicista betulina* Pall.), kogu Eestis, võrdlemisi haruldane
10. Sugukond: Hlirlased (*Muridae*)
31. Võhr e. väändrott (*Rattus norvegicus* Berkenh.), kogu Eestis tavaline

53. Kärp (*Mustela erminea* L.), kogu Eestis tavaline
54. Nirk (*Mustela nivalis* L.), kogu Eestis tavaline
55. Mäger (*Meles meles* L.), tavaline, eriti Mandri-Eestis
56. Ahn (*Gulo gulo* L.), harv eksikülaline Eesti aladel
57. Saarmas (*Lutra lutra* L.), väikesearvuline metsaveekogudel
14. Sugukond: Karulased (*Ursidae*)
58. Pruunkaru (*Ursus arctos* L.), väikesearvuline suuremates metsasassiivides
15. Sugukond: Koerlased (*Canidae*)
59. Hall hunt e. susi (*Canis lupus* L.), Mandri-Eestis tavaline, saartel harva
60. Punarebane (*Vulpes vulpes* L.), kogu Eestis tavaline
61. Kährikkoer (*Nyctereutes procyonoides* Gray), kogu Eestis tavaline
16. Sugukond: Kaslased (*Felidae*)
62. Iives (*Felis lynx* L.), Mandri-Eesti metsades tavaline
6. Selts: LOIVALISED (*PINNIPEDIA*)
17. Sugukond: Hulgilased (*Phocidae*)
63. Hallhüljes (*Halichoerus grypus* Fabr.), Eesti vetes tavaline
64. Viigerhüljes (*Pusa hispida* Schreb.), Eesti vetes tavaline
65. Randalhüljes (*Phoca vitulina* L.), Eestis seni leidmata
7. Selts: VAALALISED (*CETACIA*)
18. Sugukond: Delfiinilased (*Delphinidae*)
66. Pringel (*Phocaena phocaena* L.), Eesti vetes haruldane
8. Selts: SÖRALISED (*ARTIODACTYLA*)
19. Sugukond: Sigalased (*Suidae*)
67. Mets siga (*Sus scrofa* L.), kogu Eestis tavaline
20. Sugukond: Hõrvilased (*Cervidae*)
68. Põõar (*Alces alces* L.), kogu Eestis tavaline
69. Purahüv (*Cervus elaphus* L.), Eestis paiguti väikesearvuliselt
70. M. tekkits e. kabris (*Capreolus capreolus* L.), kogu Eestis tavaline

I osa. KIRJAMISJÄRLEID UDITURNUSPE ALDSET.

Klass: I M E T A J A D





Sugukondi: Karilillised

Tagakäpp die 16 mm, ristitud kar-
vodega. Saba harva alla 50 mm, ala-
khijel karvakiiluga

Tagakäpp kuni 16 mm, pole kaetud-
ga, kuni 56 mm
karvodega. Saba ümber ristilike-

V e l m u t t
Neomys fodens
Võrdlemisel tavalline kogu Bestis

Sabakarvad õhthälise pikkusega.
Saba katvast tihedast madalast
karvast ulatuvad viija hõredad
pikad karvad. Kõrvad nõhtavad.
Hambar valged

Sabakarvad õhthälise pikkusega.
Kõrvad peltunud karvadesse (kar-
vodega kaetud). Hambar valged tume-
dad, vanadel loomadel võivad ol-
la kullunud

A e d - k a r i l i l l i x (kodumutt)
Crocidura suzooiens
Levik teadmata

Tagakäpp kuni 9 mm, Saba kuni 30 mm
K a b u s - k a r i l i l l i x
Sorex minutissimus
Levik teadmata

Tagakäpp die 13 mm

Tagakäpp die 9 mm, kuni 13 mm
(mitte die selle). Saba (kui
pole külmaõetud) die 30 mm

Kolmas vahehannas sama suur või
suurem teltest. Tagakäpp alla
11 mm
V i k e - k a r i l i l l i x

Sorex minutus
Bestis paljuti võrdlemisel tava-
line

Kolmas vahehannas viiksem
teltest

Seig ja keha alakilg tume halli-
kaspruunikas, peaaegu õhtoonit-
line. Värviõleminekut selja- ja
kõhupoole vahel pole
M u s t - k a r i l i l l i x
Sorex isodon
Bestis seni teadmata

Käppade väliskilg tumepruun. Saba
õttas värviõleminek die- ja alapo-
le vahel ebaseelge. Kõrvad varjunud
karvadesse
M e t s - k a r i l i l l i x
Sorex araneus
Tavalline kogu Bestis

Käpp, v.a. kannad, valged või
kollakad. Piki saba seelge pilt
värise õleminekuni diapoolit
alapoolele. Saba lõpab pints-
liksega. Kõrvad nõhtavad. Ta-
gakäpp u. 11 mm
L a n e - k a r i l i l l i x
Sorex caecilius
Bestis seni teadmata

Selts: KÄSITÄÄLISED

Kõrvalesta pikkus üle 30 mm

S u u r k ö r v
Plecotus auritus
 Pestsis kogu aasta, tavaline

Kõrvalde eeservad puutu-
 vad kokku
 L a i k ö r v
Barbatella barbatella
 Pestsis seni leidmata

Kõrvalde eeservad ei
 puutu kokku

Kõlgennus kinnitub taga-
 jäsemele varvaste algus-
 koha kõrgusel



Kõlgennus kinni-
 tub tagajäsemele
 varvaste algusko-
 hart kõrgemal



Epibleem puudub; traagus
 sirge, teravatipuline;
 traaguse tugaserv ei ole
 ilaosas kumer



Epibleem esineb;
 traagus veidi ette-
 poole kõverdunud,
 tõihtitipuline;
 traaguse tagaserv
 ilaosas kumer



lk. 22

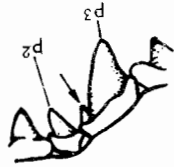
Sabalennuse väliserval tihed
 karvakesete rida puudub

Sabalennuse väliserval, mõlemal
 pool sabatippu tihed karvakesi
 N a t e r e l l e n d l a n e
Myotis nattereri
 Pestsis kogu aasta, haruldane

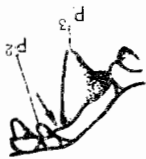
Sabalennuse põksooned halv-
 ti nähtavad (vaadata vastu val-
 gust), nad on tunduvalt nõrge-
 mad kui sooned kõlgennusel
 Kõunarvarre lähedal
 V e e l e n d l a n e
Myotis daubentonii
 Pestsis kogu aasta, tavaline

Sabalennuse põksooned häs-
 ti nähtavad, nad on umbes
 niisama tugevad kui sooned
 kõlgennusel
 Kõunarvarre lähedal

Ülalüha 3. eespurthamba (p³) sise-
 serval asuv koonus ulatub ligikaudu
 2. eespurthamba (p²) tipuni ja on
 hästi nähtav kolju küljvaates (vaa-
 data luubiga)

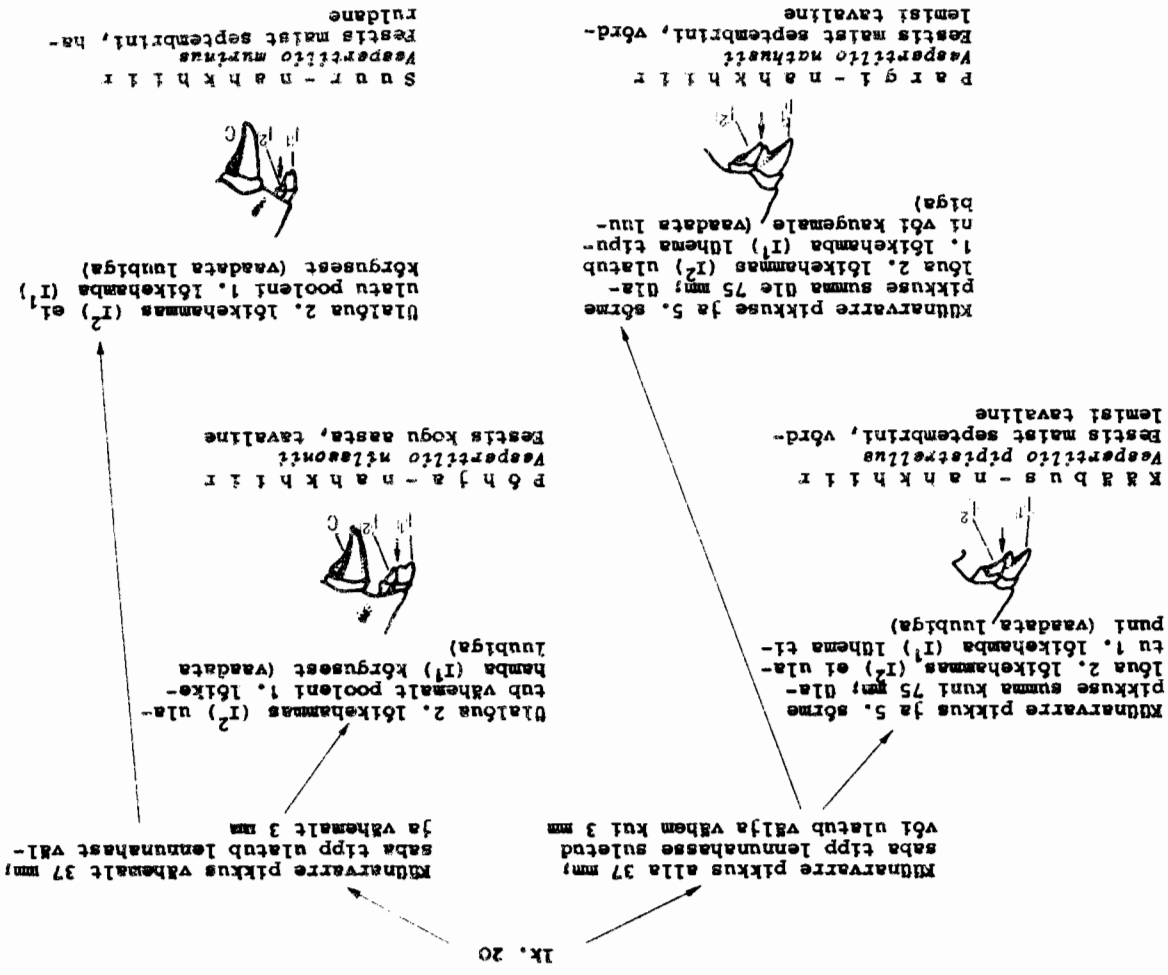
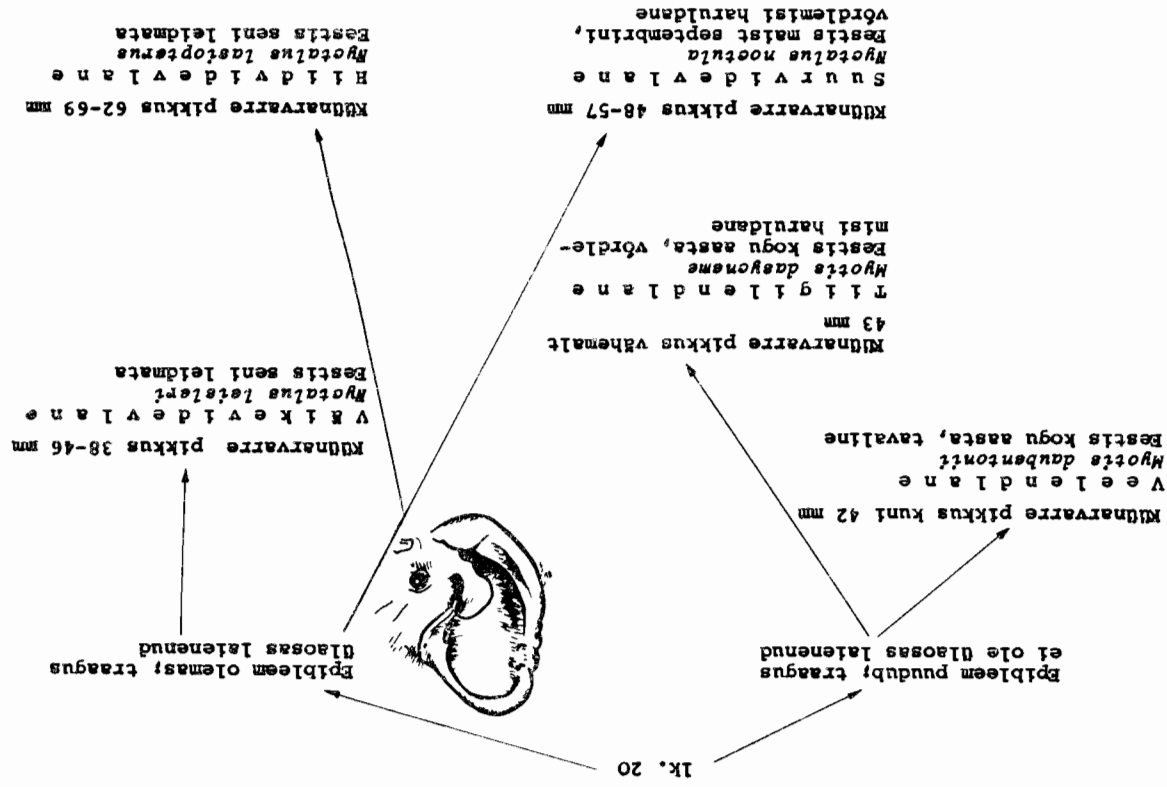


Ülalüha 3. eespurthamba (p³) sise-
 serval asuv koonus on väga lühike
 ja kolju küljvaates peaaegu nähta-
 matu (vaadata luubiga)



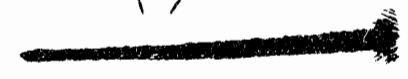
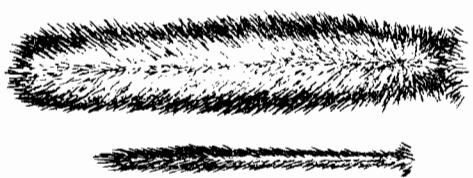
R ö m u l e n d l a n e
Myotis brandtii
 Pestsis kogu aasta, võrdlemisi ha-
 ruldane

H a b e l e n d l a n e
Myotis mystacinus
 Pestsis seni leidmata

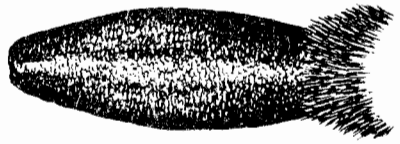


Selts: NKRILISED

Saba kaetud lühikeste ja hõredate karvadega
Saba kaetud tiheda karvkattega soomused ei ole nähtavad

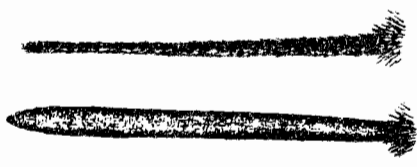


Saba talbjalt lamendunud. Tagakõõp-
padel vjulestad. Tagajala seest-
poolt 2. varba küünte kahestunud.
Väga suur närliline



K o b r a s
Caster fiber
Eestis paiguti veekogudes,
haruldane

Saba ristlõike lamendunud
või kühjeldit lamendunud



Des- ja tagajäsemete vahel
nahakurd (lennus)
Lendora v
Pterogy volans
Eestis suuremates metsas-
sildides, haruldane

Nahakurd (lennus) ees- ja
tagajäsemete vahel püüdu

Eesjäsemel 5-varbalised

Orav

Sciurus vulgaris
Kogu Eestis tavalline

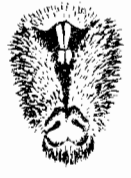
Eesjäsemel 4-varbalised

Unilased
vt. lk. 30

Uiahnu ei ole lõhestunud.
Saba enam kui 1/5 tüve
pikkust (120 %). Piki sel-
ga peentke must triip



Hõplikased
K a s e r i i p i a n e
Sicista betulina
Kogu Eestis võrdlemiselt ha-
rudane



Uiahnu lõhestunud. Saba
väiksem kui 1/5 tüve
pikkust (120 %), kui aga
pikem, siis pole seljal
musta triipu

Saba lühike, kuni 1/2 tüve pikkust.
Kui saba on pikk, siis on see kui-
gedelt lamendunud

Hamsterlased
vt. lk. 26

Saba pikk, mitte vähem kui
3/4 tüve pikkust, ristlõi-
des tinnarigune
Hõplikased
vt. lk. 28

Sugukond: Hamsterilased

Ühe pikkus üle 250 mm. Saba kül-
gedelt lamendunud, pikkus mitte vä-
hsemate varvastele mittevõrdne.
Jäsemete varvastele mittevõrdne.
Ühustad
O n d a t r a
Ondatra
Ondatra zibethica
Eestis paljult tavalline

Ühiskasvanud isendid tüve
pikkus alla 150 mm, kõpa
pikkus alla 30 mm
M ü g r i (Vestrot)
Arvicola terrestris
Tavaline kogu Eestis

Ülakeha värvus varieerub hal-
likaspruunist roostepruunini.
Kõrvalestad enamasti varjatud
karvadega

Ülakeha punakas. Kõrvales-
tad ei ole varjatud karva-
dega

Tagakäpa tallil 6 pakka



Kõrvalesta kätel tihed-
dad ja lühikemad karvad.
Tagakäpp harva üle 17 mm.
P ö l d - u r u h i i r
Microtus arvalis
Tavaline kogu Eestis

Tagakäpa tallil 5 pakka



V ö a - u r u h i i r
Microtus subterraneus
Eestis seni leidmata

Saba pikkus 0, 1/2 tüve
pikkusest

P a v a - l e e h i i r
Clethrionomys glareolus
Tavaline kogu Eestis

Kõrvalesta kätel pikad harvad
karvad, tihedamad karvad.
Pikkus harva alla 17 mm



Saba pikkus enamasti alla 1/3 tüve
pikkusest. Ülakeha beeg, hallikas-
pruun (ühiskasvanud isendid) või
tumehall (noored isendid)

N i d u - u r u h i i r
Microtus agrestis
Kogu Eestis võrdlemisi tavalline

Saba pikkus enamasti üle 1/3 tüve
pikkusest (15-45 %). Ülakeha roos-
kaspunast või hallikaspruunini.
Seda erinevat värvi võrdlemisi tume
elavpruunide ja roostepruunide noor-
tel isenditel.
S o o - u r u h i i r
Microtus oeconomus
Eestis paljult tavalline

Sugukond: Hülilased

Tagakäpa pikkus alla 30 mm

Tagakäpa pikkus üle 30 mm
(noortel isenditel võib olla lühem, kuid nädala suhtelise pikema, laema ja paksemana)

Saba tüvest lühem, harva sama pikk. Kõrva silindriliselt kaetud lühikeste karvadega, ettepaalutud launi. Selg hall, hallikaspruun, punakas

R n d r o t
Rattus norvegicus
Asulates cavalline kogu Bestis

Saba tüvest pikem. Kõrvalestad karvadeta, ettepaalutud kõrva-kest kaspriin või must

R o d r o t
Rattus rattus
Palguti ida- ja kagu-Bestis, võrdlemisi cavalline

piki selga kitsas must triip

U t s e l g - h i i r

Apodemus agrarius

Kogu Bestis cavalline

Kitsas must triip piki selga püüdu

Käpa pikkus mitte üle 19 mm, kõrvalesta pikkus mitte üle 15 mm



Käpa pikkus üle 19 mm, kõrvalesta pikkus harva alla 15 mm. Ülemiste kehamaaste silindriliselt kaetud ("sakk")

Käpa pikkus 11-15 mm, kõrvalesta pikkus harilikult alla 11 mm. Kõrvad varjund karvadesse

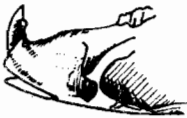


P i s i h i i r
Micromys minutus
Mandri-Bestis võrdlemisi cavalline

Käpa pikkus 16-19 mm, kõrvalesta pikkus harilikult 11-15 mm. Kõrvadest ei ole varjatud karvadega

Ülemiste lõkkehamaaste silindrilisel väike astang ("sakk")

R o d n h i i r
Mus musculus
Asulates cavalline
Kogu Bestis



Käpa pikkus üle 23 mm. Rinna- ja ookerkollane laik või pikivõet

R a e l u s h i i r
Apodemus flavicollis
Kogu Bestis cavalline



Sugukond: Unilased

Tumedad laigud peas ja sabal püüdnud

Pea külgedel tume (mustjaspriim) laik, mis ulatub kõrvalaestade taha. Kõrvalaest pikk ja võrdle- misel kitsas - otsepalaunatutit ulatub silma taganurka või lase- gi üle selle. Saba tipus lamene- dunud karvatüüp, saba alakülgi must, alakülgi valge



L a g r i t s
Elomya guercinus
Mandri-Besti võrdlemisel ta-
valine

Ühe pikkus alla 100 mm. Saba kaetud õhklasest lühikeste kar- vadega (alla 5 mm). Selg sel- gelt ookerjas või lillakaiva P h k i n a p p
Muscadina avellanae
Besti haruldane, levik sel- gitamata

Ühe pikkus üle 125 mm. Sa- ba kaetud pikade karvadega (üle 5 mm), alaküljel näl- vand need nagu kahela poolle lahti kammitud R u n e l
Gila gila
Besti ühharuldane

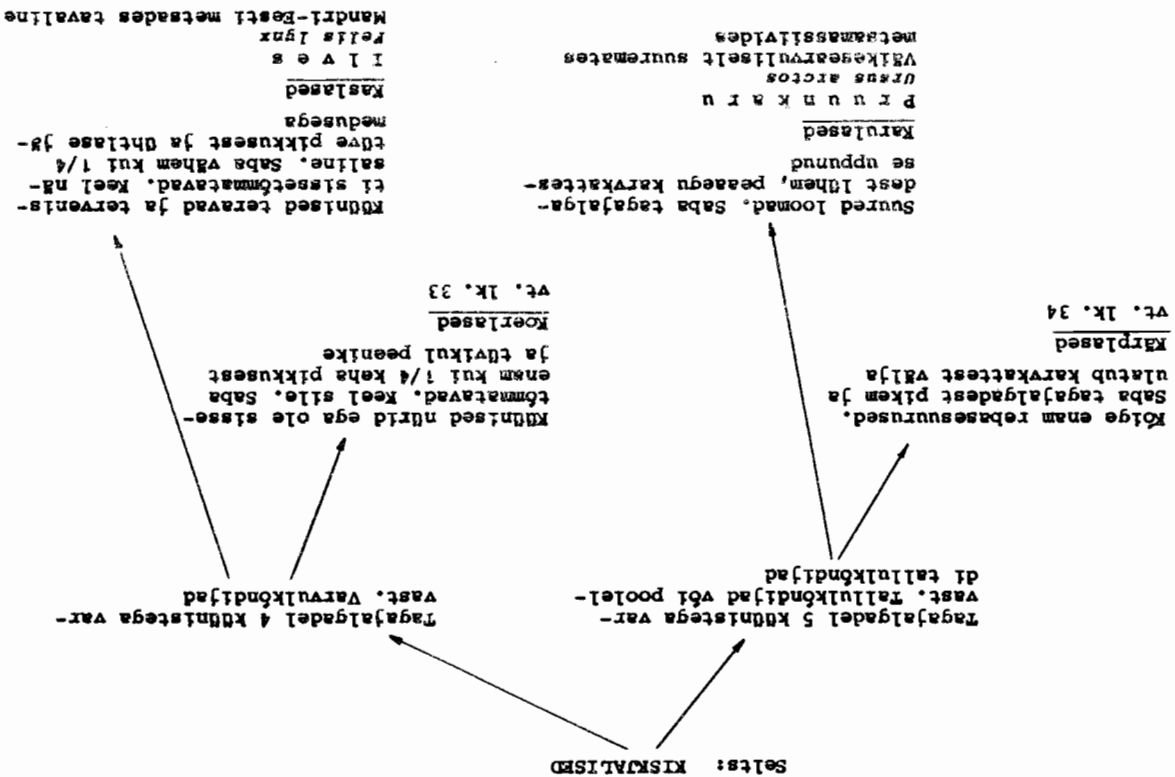
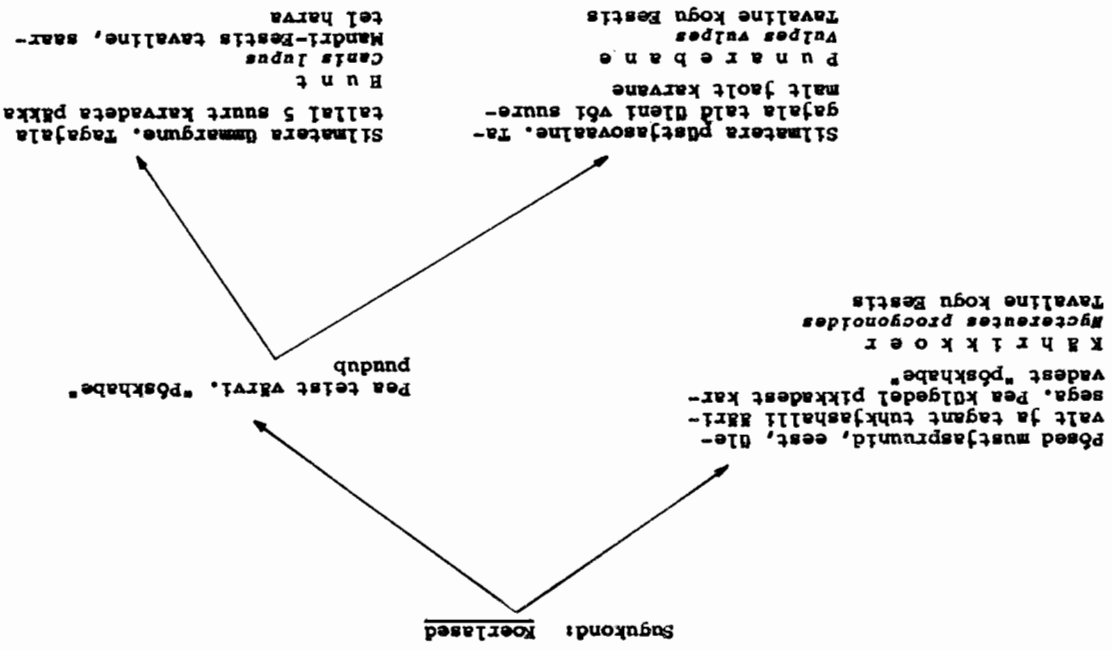
Selts: JÄNESELISED

Kõva väliskõrel püüdnud valge triip. Saba kiliukujuline, koos tipukarvadega võrdne kõrgusega, läbipool must. Tallekarvastiku seljaosa ookerjalte beel H a l j e n e s
Lepus europaeus
Tavaline kogu Bestis



Kõva väliskõrel valge triip. Saba ümmargune, koos tipukar- vadega selgelt lühem kipsast. Suvel saba pikajäljel halli tähn, talvel tüüpiline valge. Tal- vekarvastik valge, v.a. tume- dad kõrvaltippud V a l j e n e s
Lepus timidus
Tavaline kogu Bestis





Sugukondi: Kärbised

Talvekarvastik või suvekarvastiku
 alapool valge või kollakasvalge
 Keha alapool hele-tumepruun,
 mitte tumedam diapoolsest
 Keha alaosas aluskarv kol-
 lakaalgaalged
 Lakas, koon ja kõrvaltipp
 Tumedam

Keha alaosas hall, mina
 otsaot ära silmade ja
 kõrvaade ülaosad erija-
 le mustad vööd
 N ä r p
 Mees malar
 Tavaline, eriti kandri-
 Peetis

Keha alaosas aluskarv kol-
 lakaalgaalged
 Lakas, koon ja kõrvaltipp
 Tumedam
 Tavaline kogu Peetis
 N ä r p
 Mees malar
 Tavaline, eriti kandri-
 Peetis

Saba 1/3 tüve pikkuust,
 Sabaots must
 K ä r p
 Mustela eriline
 Tavaline kogu Peetis
 Saba 1/5 tüve pikkuust, Sa-
 baots seljaga üht tooni või
 mõne üheku musta oksakarvaga
 N ä r k
 Mustela alvalla
 Tavaline kogu Peetis

Kogu keha värvus enam-vähem
 ühtlane ilma tähnide ja vöö-
 tideta
 S a r m a s
 Lutra lutra
 Väikesearuline metsaveekogu-
 de läheduses

Kehal leidub tähne, vötte või
 laiike, mis erinevad põhitoonist

Kurgu all kollakas laik, mis
 ulatub rünnal esjalgadeni.
 Talikarvastikus kapaalune kar-
 vadega kaetud
 M e t s n u g i s
 Narces narces
 Tavaline Peeti metsades

Dia- ja alahuul ning lõua-
 alune laik valged (har-
 va ka kitsas triip kõhu
 all)
 N a r i t s
 Mustela lutreola
 Palguti metsaveekogude
 lähes

Kilgidel, peast saba alguseni
 kilgivad üldiselt mustjasprii-
 ni looni helpruunid või
 kollakaspruunid vööd
 A h m
 Gulo gulo
 Harv eksikülaaline Peetis

Metsungisega sarnane, kurgu-
 alune laik valge. Talikar-
 vas kapa all karvadeta pü-
 kad
 K ä v l i n u g i s
 Narces foina
 Peetis palguti

Ainuult alahuul valge (har-
 va ka kitsas triip kõhu all)
 M ä n k
 Mustela vison
 Peetis seni farmidest pägenud
 või naaberparistikidest sisse
 tulnud



Selts: LOIVALISED

Koon lühike. Kaugus koonu-
tipust silmani võrdne kau-
gusega silmast kõrvaavani



Koon pikk, kaugus koonu ti-
pust silmani 2 korda suurem
kui kaugus silmast kõrvaava-
ni
H a i l h ü i e s
Halichoerus grypus
Eesti vetes tavaline

Ülakeha hallikaspruunil või pruun-
nikamustal toonil harilikult
müsted või pruunid ebaregulaarsed
R a n d a i - h ü i e s
Phoca vitulina
Eesti vetes pole leitud

Ülakeha hallil, hallikaspruunil või
pruunikamustal toonil harilikult
valged või kollased rõngaslaigud
V i l g e r h ü i e s
Pusa hispida
Eesti vetes tavaline



Selts: SORALISED

Keha kaetud harjasega. Sarved puu-
duvad. Eelnevad sarved, suust väl-
jaulatuvad kihvad. Silmõunas lõike-
hambad
Hirvased

Ninaots pallas. Lõua all puu-
dub habe. Oia kõrgus alla
150 cm

Ninaots karvane. Lõua all ripub
habe. Oia kõrgus umbes 180 cm

P o d e r
Alces alces
Tavalline kogu Eestis

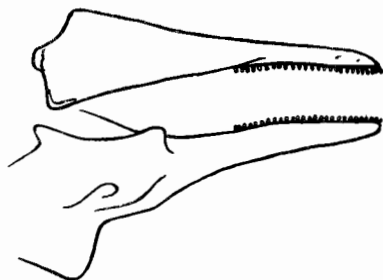
Stigalased
M e t s a i g a
Sus scrofa
Tavalline kogu Eestis

Saba väga lühike, peaaegu täiel-
kult peitunud. Oia kõrgus 70-80 cm
M e t s k i t s (Kabit)
Capreolus capreolus
Tavalline kogu Eestis

Saba pikem, poole kõvalaesta-
pikkune. Oia kõrgus 120-150 cm
P u n a h i r v
Cervus elaphus
Eestis paljudel valkosearvulil-
sel

Klass: IMETAJD

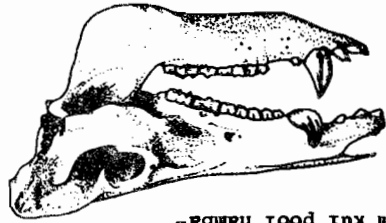
Kõik hambad primitiivsed, õh-
auguse ehitusega või puuduvad
VAALALISED
P r i n g e l
Phocaena phocaena
Haruldane kõgu Eesti ranniku
ulatuses



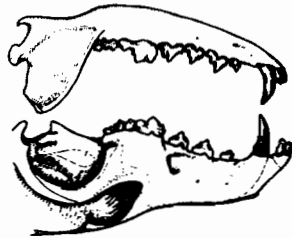
Diasteem pikem kui pool
hambaid, purihambad
kõbriklised või kurrulised



Diasteem puudub või
on lühem kui pool hamba-
riida



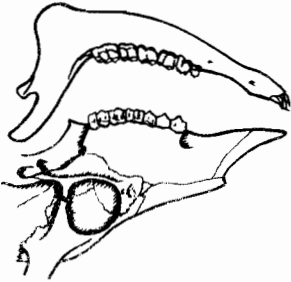
Hambad erineva suuruse ja
ehitusega



Kihvad vähearenenud. Esi-
mene lõikehammaste paar
mõrgatavalt suurem teis-
test hammastest
PUTUKTOIDULISED
vt. lk. 42

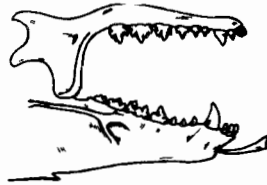


Kihvad mõrgatavalt pikemad
ja suuremad muudest hamma-
test. Kõik lõikehambad (vähemalt
2+2 üla- ja alalõua) enam-
vähem õhuga suure
ja ehitusega



Ülalõua lõikehambad
puuduvad. Alalõua
3+3 lõikehammast ja
1+1 silmahammas, kõik
enam-vähem õhuga
SÕRALISED
vt. lk. 60

Alalõua 4+4 õhugaust esimest
11+11 hammast
PUTUKTOIDULISED



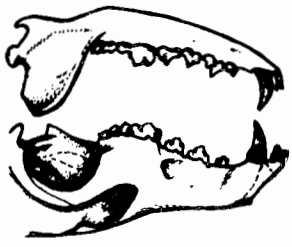
Mutlased
vt. lk. 42

Alalõua kõlge enam
3+3 lõikehammast. Üla-
lõua kuni 10+10
hammast

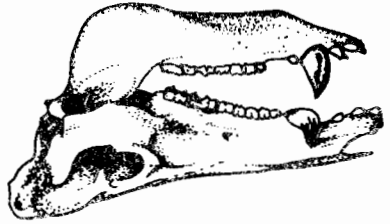


Üla- ja alalõua
1+1 peitlõualist
lõikehammast

profills ninlun lauba suhtes
nurgaga. Uialõuas mitte üle 6
purihamba. Kihvad sirged või
tahkõõndunud
KISJALISED
vt. lk. 54



Kõljelt vaadates ninlun ja
laup ühel sirgel. Uialõuas
7 purihammast. Kihvad kõrva-
le kõõndunud
SõRALISED
Sigalased
M e t s i g a
Sus scrofa
Arvukas kogu Eesti

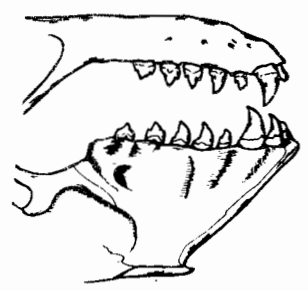


Uialõuas 3+3 lõkehammast.
Purihambad erineva kuju ja
suurusega

Uialõua petlitõalistele
lõkehammaste taga veel
väikesed lisalõikeham-
bad. Lõkehambad kaetud
valge emalliga
JÄNESELISED
vt. lk. 54



Uialõuas 2+2 lõke-
hammast. Kõik puri-
hambad ühesuguse
suuruse ja ehitusega
LOIVALISED
vt. lk. 59



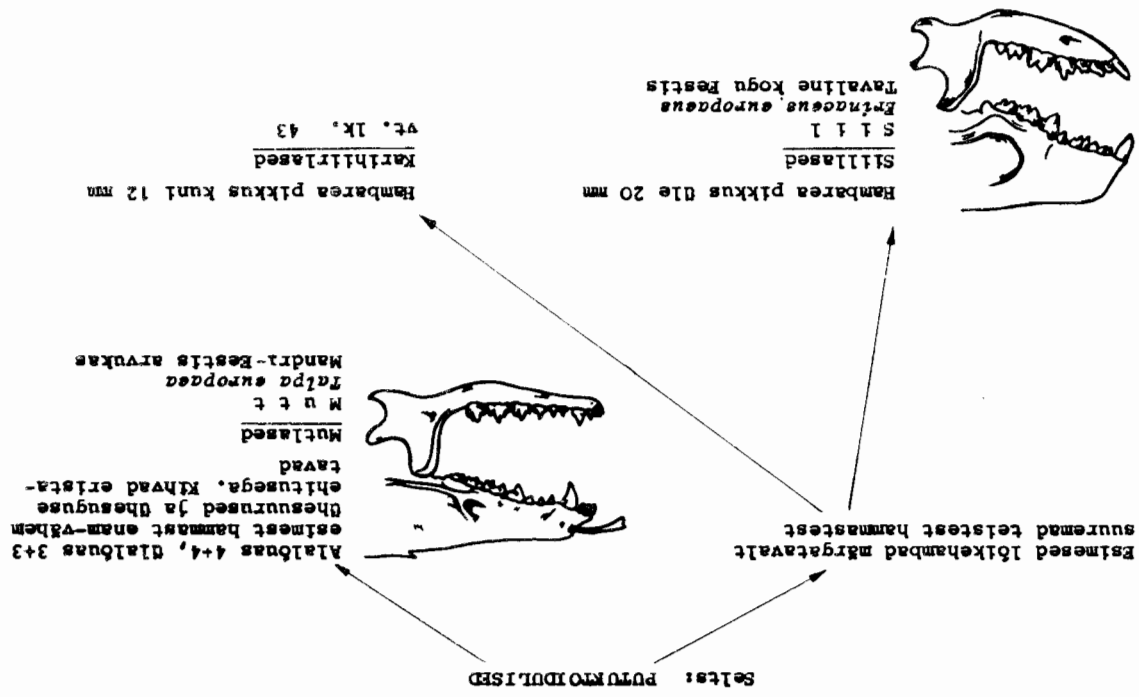
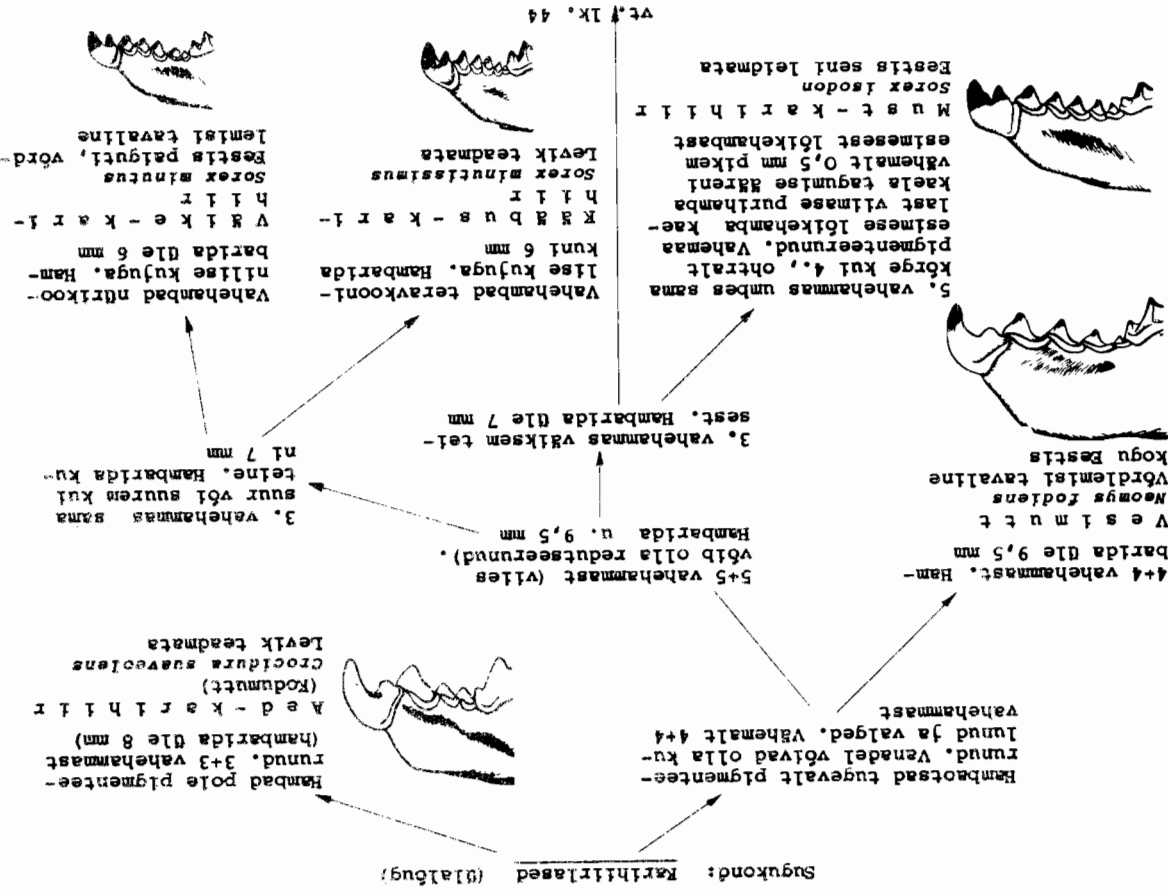
Uialõuas 3+3 lõkehammast.
Uialõua hambarida üle
8,2 mm

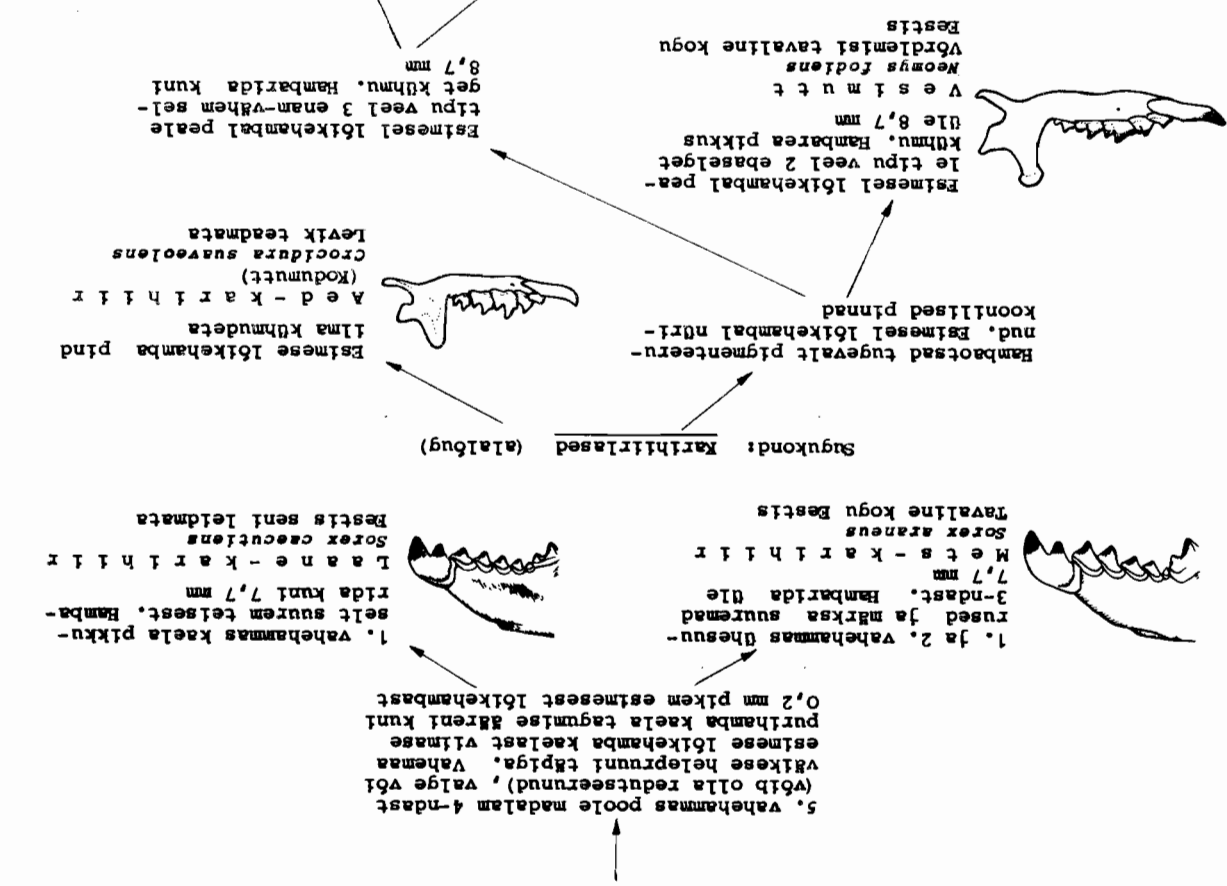
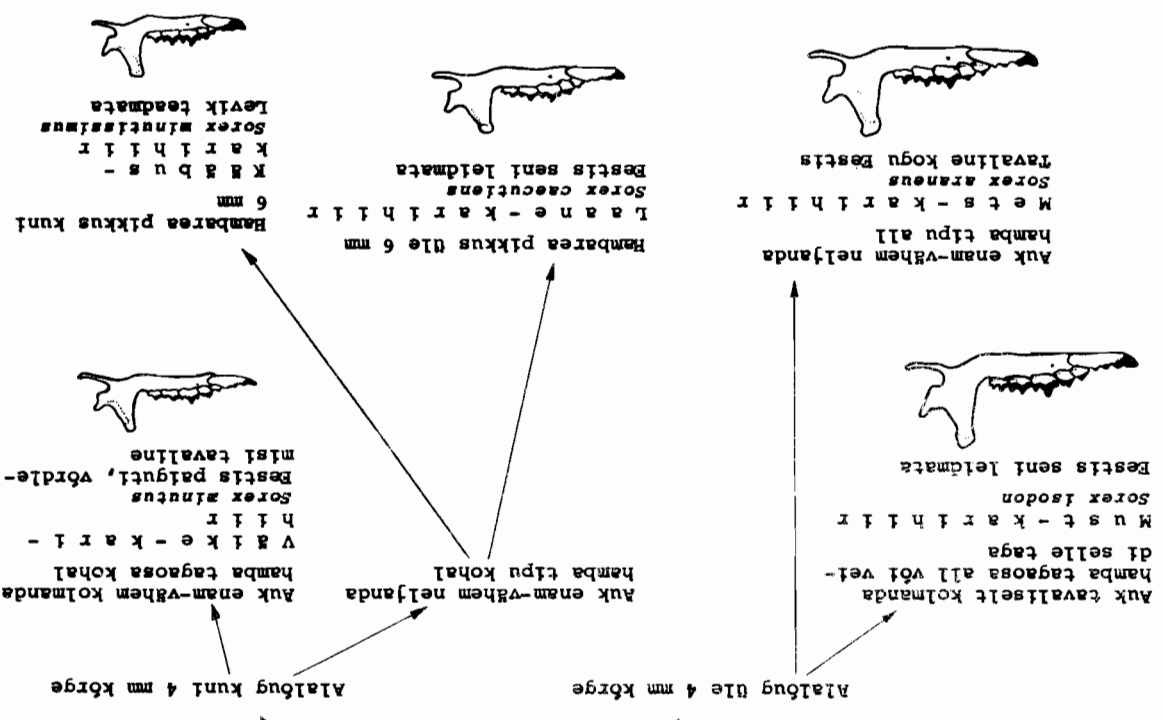
Uialõua petlitõalistele
lõkehammaste taga po-
le lisalõikehambaid.
Lõkehammaste sisekülg
kaetud kollase emalliga
NKRILISED
vt. lk. 48

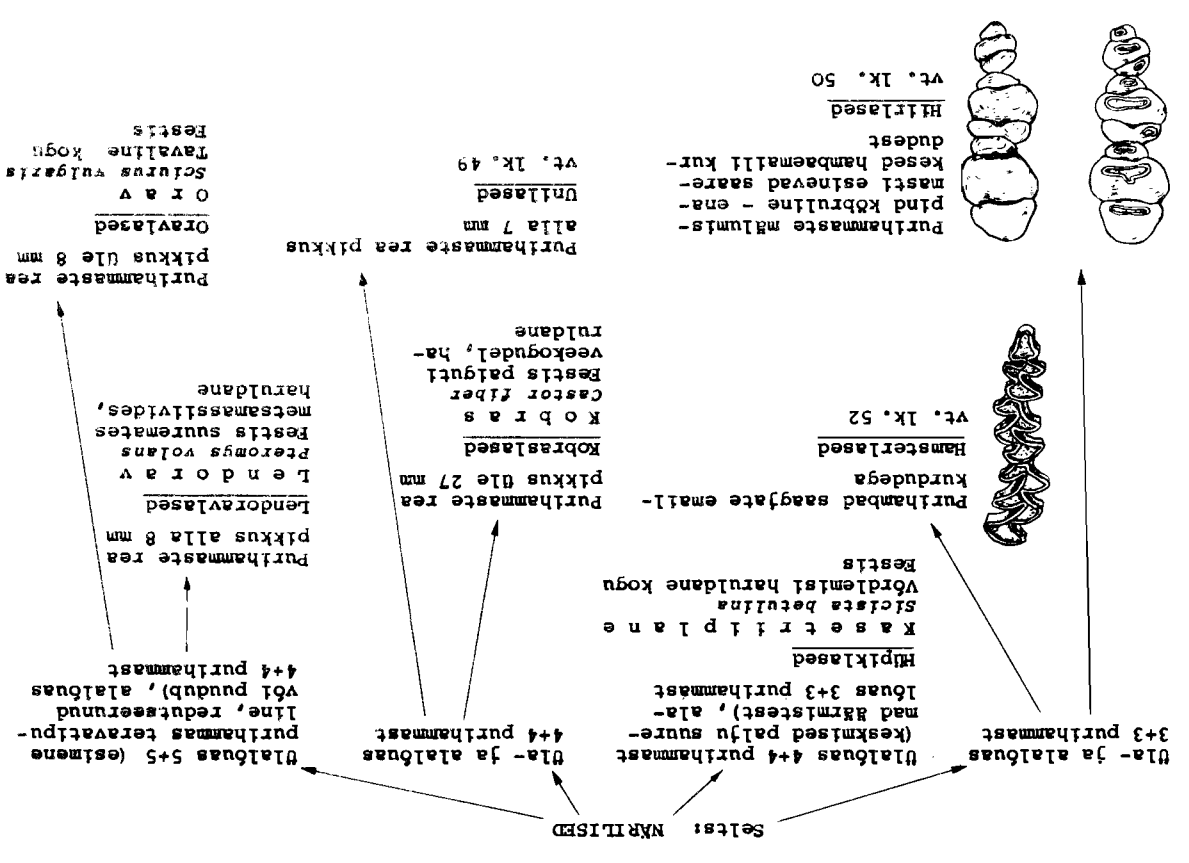
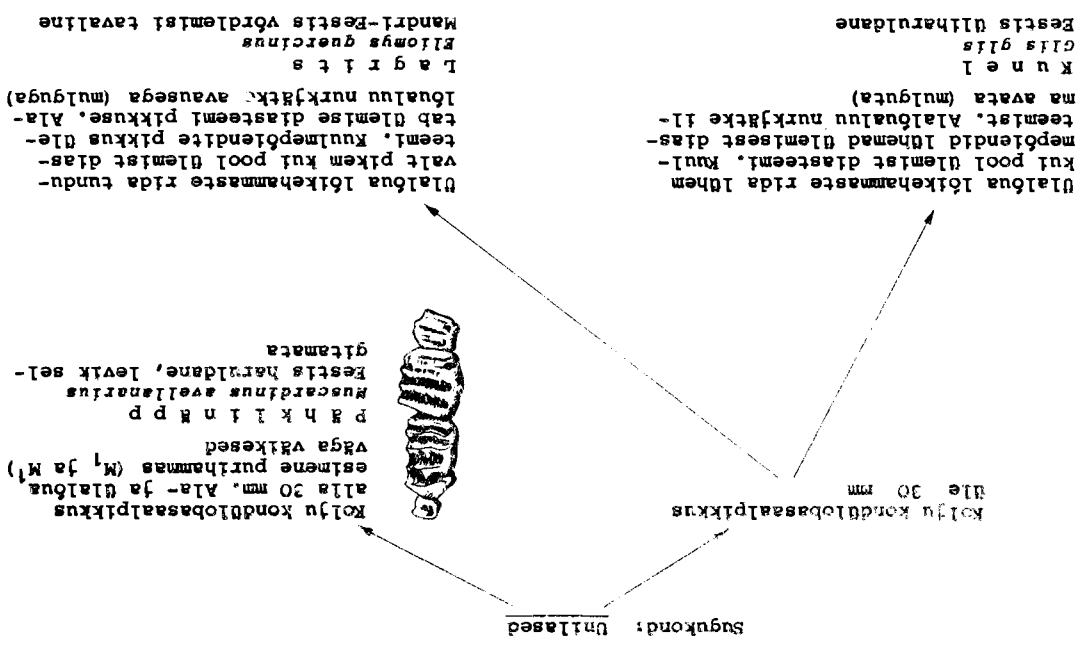


Uialõuas 2+2 lõkehammast.
Uialõua hambarida alla 8,2 mm
KSIITIVALLISED
vt. lk. 46









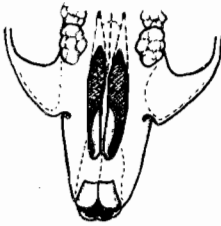
Kolju kondilobasaalipikkus 21,5-23,5 (24,5) mm
M e t s h i t r
Apodemus sylvaticus
Pestis haruldane



K o d u h i t r
Mus musculus
Aaulates tavaline kogu
Pestis



Suulae avad ulatuvad kaugemale esimese purihamba eeservast. Ülemiste lõikehammaste siseküljel väike astang ("sakk"). Ülemiste purihammaste rea pikkus tavaliselt alla 3,7 mm, alumisel alla 3,3 mm
K o d u h i t r
Mus musculus
Aaulates tavaline kogu
Pestis



Kolju kondilobasaalipikkus 25-30 mm
K a e l u s h i t r
Apodemus flavicollis
Tavaline kogu Pestis



Vahe-kirruuu ümarjas-kumerdunud. Ülalõuas 2. küljel 3 kõhmu purihamba (M²) välis-

Vahe-kirruuu täisnurkne. Ülalõuas 2. küljel 2 kõhmu purihamba (M²) välis-



Suulae avad ei ulatu esimese purihamba eeservani. Ülemiste lõikehammaste siseküljel puudub astang ("sakk"). Ülemiste purihammaste rea pikkus tavaliselt alla 3,7 mm, alumisel alla 3,3 mm

Kolju kondilobasaalipikkus kuni 30 mm. Purihammaste rea pikkus alla 5,5 mm

Sugukond: Hirtsed

Kolju kondilobasaalipikkus alla 18 mm. Suulae avad ei ulatu esimese purihamba eeservani. Ülemiste purihammaste rea pikkus tihedalt alla 3,1 mm, alumisel alla 2,8 mm
P i s h i t r
Micromys minutus
Mandri-Pestis võrdle-
misi tavaline



Kirruunharjad mõnevõrra väljapoole kumerdunud, loogakujulised. Ala-lõualuu nurkjätke (täiskasvanud loomal) ei ulatu põntjätke tagumise servani
K o d u r o t t
Rattus rattus
Päiguti ida- ja kagu-pestis, võrdle-
misi tavaline



Kirruunharjad peaaegu sirged, üksiteaega paral-leelsed. Ala-lõualuu nurkjätke (täiskasvanud loomal) ulatub põntjätke tagumise servani
V õ h r e. r a n d r o t t
Rattus norvegicus
Aaulates tavaline kogu Pestis



Kolju kondilobasaalipikkus üle 30 mm. Purihammaste rea pikkus alla 5,5 mm



Sugukond: Hamsterlased

Kolju kondilobasaalpiikkus
 ühe 50 mm. Alumiiste lõike-
 ja suunatud nurga all ette
 hammaste esiküljed lamedad
 kokku

Ondatra
Ondatra zibethica
 Festsid paigutid tavaline

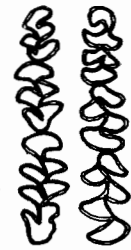
Kolju kondilobasaalpiikkus
 nurga all
 kül aga lamedad, siis pole
 hammaste esiküljed kumerad,
 alla 50 mm. Alumiiste lõike-

Kolju kondilobasaalpiikkus
 ühe 35 mm. Alalõua esime-
 se purtihamba (M_1) väliskül-
 jel 3 emalistsilmust. Puri-
 hamba (M_1) pikkus üle 3 mm
 M ü g r i
Arvicola terrestris
 Tavaline kogu Festsid

Kolju kondilobasaalpiikkus
 alla 35 mm

vt. lk. 53

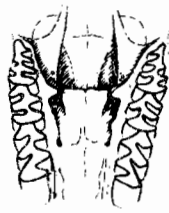
Purihambad juurtega. Puri-
 hammaste emalistsilmuse
 voldid enam-vähem nürid.
 Kõva suulae tagumine serv
 sirge



Kõva suulae tagumine serv
 moodustab pideva joone
 T a v a - l e e t h i i r
Clethrionomys glareolus
 Tavaline kogu Festsid



Kõva suulae tagumine serv
 ei moodusta pidevat joont
 P ö h j a - l e e t h i i r
Clethrionomys rutilus
 Festsid seni leidmata



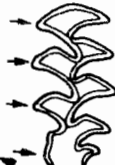
Purihambad juurtega. Puri-
 hammaste emalistsilmuse vol-
 did kitsad ja teravad. Kõva
 suulae tagumine serv pole
 sirge



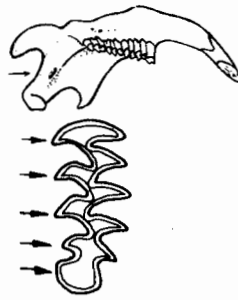
Ülalõua keskmise purtihamba
 (M_2) siseküljel emalistsipin-
 nal väike 5. emalistsilmus.
 Alalõualuu põntjätkele paik-
 neva mulgu servad kumerad -
 ava (mulk) asetseb harja
 keskel
 N i d u - u r u h i i r
Microtus agrestis
 Vordlemisel tavaline kogu
 Festsid



Esimise alumiise purtihamba (M_1)
 välisküljel 4 voltit
 must, hamba välisküljel 4 voltit
 S o o - u r u h i i r
Microtus oeconomus
 Festsid paigutid



Ülalõua keskmisel purtihambal
 (M_2) on alnuit 4 suurest emal-
 istilmust
 Esmesed alumiisel purtiham-
 bad (M_1) 7-9 emalistsilmust,
 hamba välisküljel 5 voltit
 (eesmine tihedalt väike). Alu-
 mise lõualuu põntjätkele
 paiknev ava (mulk) asub
 harja ülaserval
 P ö l d - u r u h i i r
Microtus arvalis
 Tavaline kogu Festsid



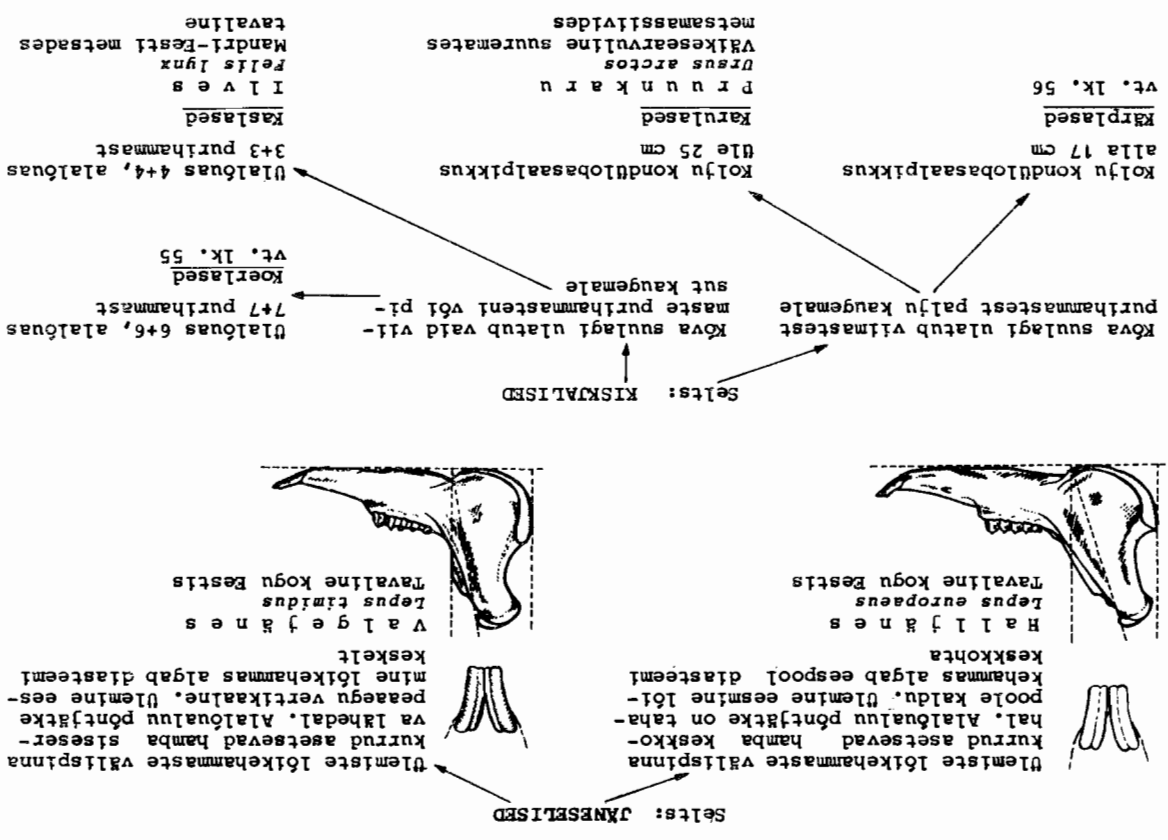
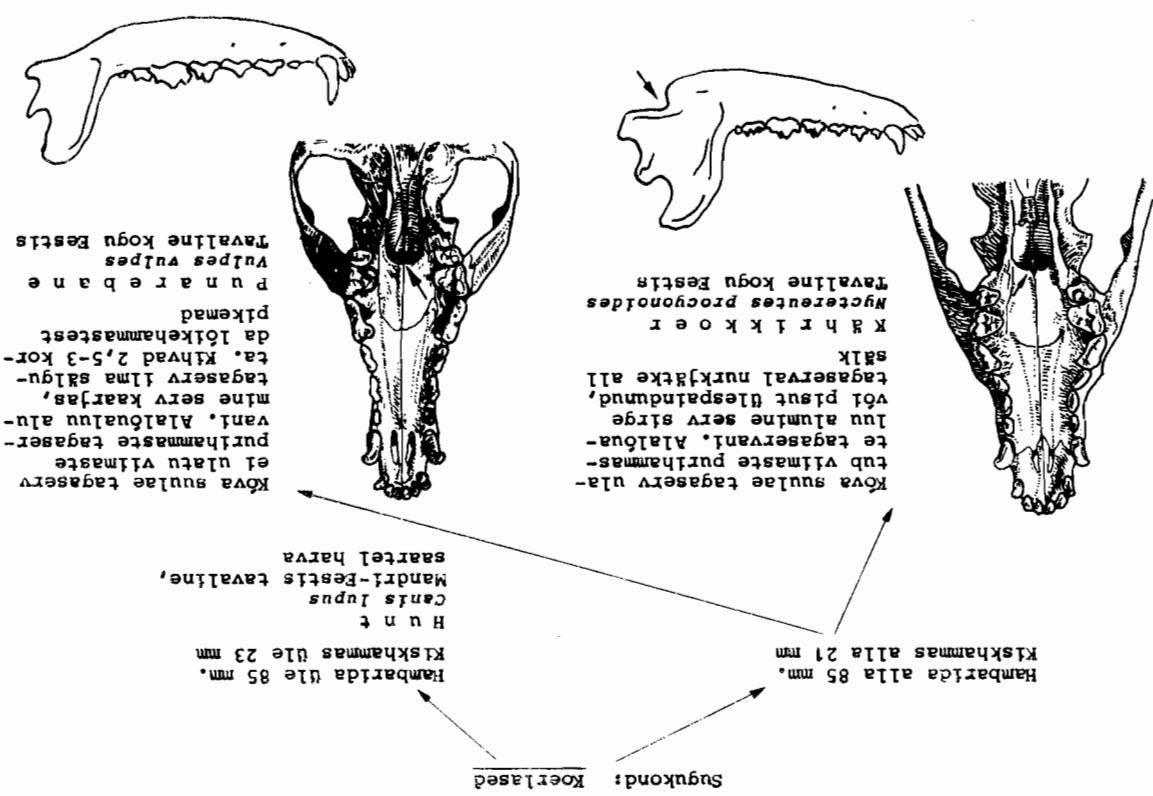
Esimise alumiise purti-
 hamba (M_1) eesmine
 välis- ja siseküljel
 emalistsilmus ei ole
 liitunud valendikuga



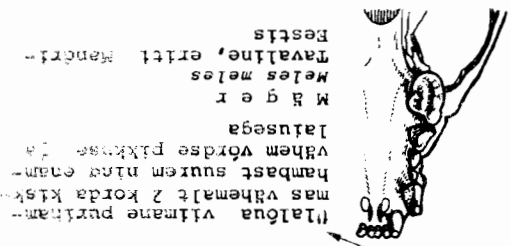
Esimise alumiise purti-
 hamba (M_1) eesmine
 välis- ja siseküljel
 emalistsilmus omava-
 hel liitunud valendikuga
 V ö s a - u r u h i i r
Microtus subterraneus
 Festsid seni leidmata



lk-16 52

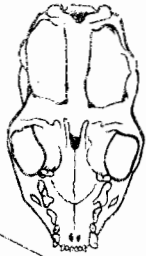


Sugukond: Kärplased



Ülalõua vilmane purthamm-
mas vähemalt 2 korda kitsk-
hambast suurem ning enam-
vähem võrdse pikkuse ja
lausega
M h g e r
Meles melis
Tavaline, eriti mandri-
Eestis

Kuulmepõlendid pikkus latus-
sest kuni 1,5 korda suurem,
hambarida üle 25 mm, alalõual
vähem kui 30 mm
Kuulmepõlendid siseser-
vid paralleelsed, Ülalõua hamba-
korda suurem. Kuulmepõlendid sise-
rida alla 15 mm, alalõual alla 17 mm



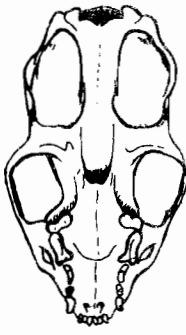
Kõva suulae tagaserv sirge
või sujuvalt kaardunud, Üla-
lõua hambarida üle 10,5 mm,
alalõual üle 12,5 mm
K ä r p
Mustela erminea
Tavaline kogu Eestis

N t r k
Mustela alvata
Tavaline kogu Eestis

Ülalõua hambarida sisse-
ravatipulise tagaservaga
Ülalõua hambarida sisse-
lõual alla 12,5 mm

Ülalõua vilmane purthamm-
maksimaalselt kitskamba suu-
rune, mähgatavalt laiem kui
plkem

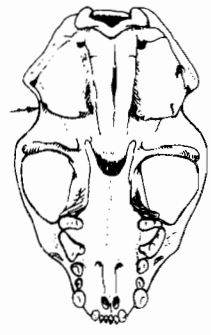
Ülalõuas tavaliselt 5+5,
alalõuas 6+6 (5+5) purt-
hambast, Ülalõua hamba-
rida üle 25 mm, alalõual
üle 30 mm
vt. lk. 58



Kõva suulae tagaserv sirge
või sujuvalt kaardunud, Üla-
lõua hambarida üle 10,5 mm,
alalõual üle 12,5 mm
K ä r p
Mustela erminea
Tavaline kogu Eestis

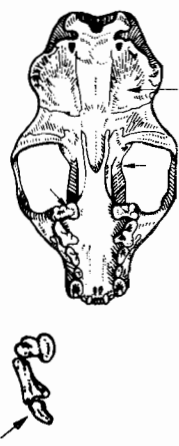
56

Ülalõua vilmane purthamba
süsteemne pool välimisest
poolsest märksa laiem. Kitsk-
hamba-eelse purthamba taga-
serv ulatub kitskamba ees-
servas pakknevasse salku.
Ülalõua esimene eespurtham-
mas kahe juurega, kuulmepõ-
lendid kolmnurkse põhi-
plaaniaga
M t n k
Mustela vison
Eestis seni farmist põgene-
nud või naaberriikidest
sisse tulnud

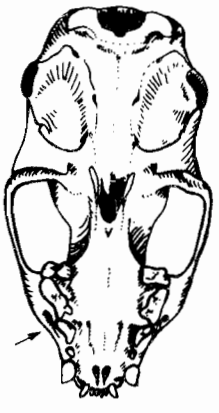


Ülalõua vilmane purthamba
süsteemne pool välimisest
poolsest märksa laiem. Kitsk-
hamba-eelse purthamba taga-
serv ulatub kitskamba ees-
servas pakknevasse salku.
Ülalõua esimene eespurtham-
mas kahe juurega, kuulmepõ-
lendid kolmnurkse põhi-
plaaniaga
M t n k
Mustela vison
Eestis seni farmist põgene-
nud või naaberriikidest
sisse tulnud

57



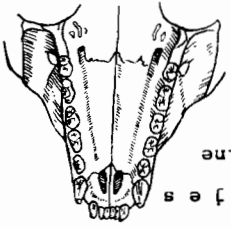
Ülalõua vilmane purthamba
süsteemne pool välimisest
poolsest märksa laiem. Kitsk-
hamba-eelse purthamba taga-
serv ulatub kitskamba ees-
servas pakknevasse salku.
Ülalõua esimene eespurtham-
mas kahe juurega, kuulmepõ-
lendid kolmnurkse põhi-
plaaniaga
M t n k
Mustela vison
Eestis seni farmist põgene-
nud või naaberriikidest
sisse tulnud



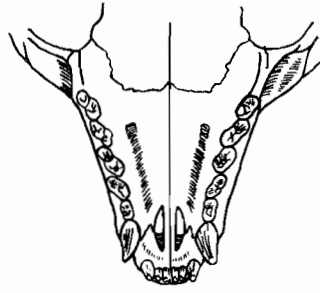
Ülalõua vilmane purthamba
süsteemne pool välimisest
poolsest märksa laiem. Kitsk-
hamba-eelse purthamba taga-
serv ulatub kitskamba ees-
servas pakknevasse salku.
Ülalõua esimene eespurtham-
mas kahe juurega, kuulmepõ-
lendid kolmnurkse põhi-
plaaniaga
M t n k
Mustela vison
Eestis seni farmist põgene-
nud või naaberriikidest
sisse tulnud

Ülalõua vilmane purthamba
süsteemne pool välimisest
poolsest märksa laiem. Kitsk-
hamba-eelse purthamba taga-
serv ulatub kitskamba ees-
servas pakknevasse salku.
Ülalõua esimene eespurtham-
mas kahe juurega, kuulmepõ-
lendid kolmnurkse põhi-
plaaniaga
M t n k
Mustela vison
Eestis seni farmist põgene-
nud või naaberriikidest
sisse tulnud

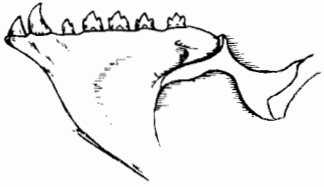
lk-16 56



Ülemised purihambad asetsevad lõu-
lõualuu serva suhtes nurga all.
Lõualuu serva paralleelselt. Lõualuu
kõrgus suurem või enam-vähem võrd-
ne pikkusega. Alalõua purihambad
3-4 juurega
V i l l e r h ü l j e s
Pusa hispida
Eesti vetes tavaline

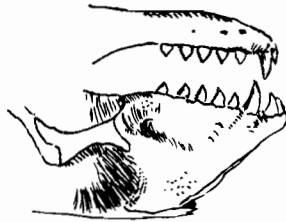


Ülemised purihambad asetsevad
lõualuu serva suhtes nurga all.
Purihammaste, eriti 2. ja 3.
kõrgus tunduvalt väiksem pikku-
sest. Alalõua purihammaste kõlg-
kühmud peamiste tipuga kokku
kasvanud
R a n d a l h ü l j e s
Phoca vitulina
Eesti vetes leidmata



Ninaluude suurim summaarne laius
tunduvalt väiksem kui pool nende
pikkusest. Ülalõua puriham-
bad 2-4-kühmullised

Ninaluude suurim summaarne
laius moodustab ligikaudu
pool või üle poole nende
pikkusest. Ülalõua puriham-
bad ühekühmullised või osal-
neist 2 vähe silmapaistvat
kühmu
H a l i h ü l j e s
Halichoerus grypus
Eesti vetes tavaline



Selts: LOVALISED

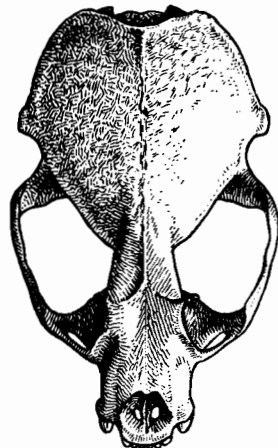


Ülalõua viimase purihamba
väisserval pole säiku, si-
sesev (pikiteelje suunas)
väisservast selgelt pikem
M a r t e s m a r t e s
Martes martes
Tavaline Eesti metsades



Ülalõua viimase purihamba
väisserval säik, sise-
ja väisserv võrdse pikku-
sega
K i v i n u g i s
Martes foina
Eestis paiguti

Ülalõua viimane purihammast
sama lai kui kiskhammast. Üla-
lõua hambarida alla 35 mm,
alalõual hambarida 45 mm



Ülalõua kiskhamba pikkus
ja laius võrdsed. Silma-
koobaste (orbitide) va-
he vähem kui 1/3 kolju
suurimast laisusest
S a a r m a s
Lutra lutra
Väikeaarvuline metsa-
veekoguudel



Ülalõua kiskhambast
hammast väiksem. Üla-
lõua hambarida üle
40 mm, alalõua hamba-
rida üle 50 mm
A h m
gulo gulo
Harv eestilõualine
Eesti aladel

Ülalõua kiskhamba pikkus
laisusest märgatavalt suu-
rem. Silmakoobaste (or-
bitide) vahe 1/2-1/3 kol-
ju laisusest laisusest

lk-14 56

Selts: SORALISED
Sugukond: Hirvased

Mnalaud pikad, Alalõua puri-
hammaste rea pikkus üle
140 mm

Põder
Alicia alces
Tavaline kogu Festis



Suulaelu eeserv ülalõua 4.
purihamba eesosa tasemel, pu-
rihammaste rea pikkus alla
100 mm

Metskits e. kabris
Capreolus capreolus
Tavaline kogu Festis

Mnalaud pikad, Alalõua puri-
hammaste rea pikkus kuni
140 mm



Suulaelu eeserv ülalõua 4.
purihamba tagaosa tasemel,
purihammaste rea pikkus üle
100 mm

Punahirv
Cervus elaphus
Festis palguti, naplarvuli-
selt